

GE

'23

3. Genç Mimarlar
Seçkisi + Sergisi
3rd Emerging Architects
Selection + Exhibition

M

S

S

3. Genç Mimarlar
Seçkisi + Sergisi
3rd Emerging Architects
Selection + Exhibition
2023

[Proje Künyesi | Acknowledgements](#)

Seçici Kurul | Selection Committee
Alexis Şanal, Ertuğ Uçar, Matthew Warner,
Merve Bedir, Yılmaz Değer,
Zehra Akdemir Veryeri

**Seçici Kurul Moderatörü | Selection
Committee Moderator**
Sait Ali Köknar

**Proje ve Sergi Koordinatörü | Project and
Exhibition Coordinator**
Feyza Baltacı

**Proje ve Sergi Koordinasyon Ekibi | Project and
Exhibition Coordination Team**
İlayda Köroğlu, Merve Şanlı

Sergi Tasarımı | Exhibition Design
Sanja Jurca Avcı with Merve Şanlı

Danışma Kurulu | Advisory Committee
Büşra Al, Pelin Derviş, Selçuk Avcı,
Şebnem Yalınay, Yüksel Demir

**Proje ve Sergi Asistanları | Project and
Exhibition Assistant**
Melis Kozak, Sıla Avar

**İletişim ve Web Tasarımı | Communication
and Web Design**
İlayda Köroğlu

Grafik Tasarımı | Graphic Design
Merve Şanlı, Melis Kozak, Sıla Avar

Basın İlişkileri | Press Relations
Merve Şanlı, Melis Kozak, Sıla Avar

Sergi Yapımı | Exhibition Construction
The Circle

Ustalarımız | Craftsmen
Yücel İçin, Fatih İçin

**Sergi Grafik Uygulama | Exhibition Graphic
Application**
3T Reklam

İdare | Administration
Tuğçe Karaduman

[Katalog | Catalogue](#)

Editör | Edited by
Sait Ali Köknar

Koordinasyon | Coordination
Feyza Baltacı, İlayda Köroğlu

Çeviri ve Tashih | Translation and Proofreading
Ahmet Ergenç

Grafik Tasarım | Graphic Design
Studio TA – www.studiota.co

Baskı | Printing
İmge Matbaa

İçindekiler Contents

- 2 Giriş**
Introduction
- 6 GEMSS ve Seçim Süreci**
GEMSS and the Selection Process
- 10 Seçici Kurul İzlenimlerinden**
From Selection Committee Evaluation
- 12 Seçilen Mimarlar**
Selected Architects
- 34 Seçilen Mimarların Profilleri**
Selected Architects' Profiles
- 46 The Circle ve GEMSS'in Destekçileri**
The Circle and Supporters of GEMSS

Giriş

Introduction

The Circle organizasyonunda, Jotun, Otiima, Vitra ve Zuhall Müzik Eş Sponsorluğunda bu yıl üçüncüsü düzenlenen Genç Mimarlar Seçkisi & Sergisi (GEMSS), mimarlık kültürüne katkı sağlayan 40 yaş altı genç mimarları ve yenilikçi üretimlerini kayıt altına alarak güncel bir arşiv oluşturmaya devam ediyor. Her döngüsünde olduğu gibi bu yıl da genç mimarları görünür kılmamız yanında, dönemin imkanlarının ve mimarlığı icra etmenin farklı biçimlerinin tartışılmasına alan açıyor.

Genç mimarlar, bu seçkide yer alarak ulusal ve uluslararası ölçekte bir görünürlük kazanıyor ve bu platformda yeni iletişim ve iş birliği ihtimalleri elde ediyorlar. Genç mimarlar bir yandan inşa ederek kendi düşüncelerini gerçekleştirebilmenin yanı sıra eleştirel veya alternatif pratikler ile de mimarlığı farklı yollarla icra edebiliyorlar. GEMSS bu çeşitliliğe odaklanması ile benzeri seçkilerden ayrılan, tamamlayıcı bir katkı sağlayarak mimarlık kültürü içerisinde konumlanıyor. Bu anlamda GEMSS'in, seçilen ve seçilecek mimarların kendi yollarını inşa etmeleri konusunda cesaretlendirici olmasını ümit ediyoruz.

Bu sene de Sait Ali Köknar moderatörlüğünde düzenlenen GEMSS'in çok disiplinli seçici kurulu, profesyonel mimarların yanı sıra mimarlık kültürüne katkıda bulunmuş sanatçı, akademisyen ve sektör temsilcilerinden oluşuyor. Seçici kurul, 40 yaş altı mimarlar için yapılan çağrının 9 Temmuz 2023'te sona ermesinin ardından zorlu bir seçim sürecini geride bıraktı, 87 nitelikli başvuru arasından mimarlığın farklı alanlarında üretimler yapan 6'sı bireysel, 4'ü ekip olmak üzere toplamda 10 pratiği seçti. Daha kapsayıcı, çoğulcu ve uluslararası yapısıyla GEMSS'23, mimarlık yapma biçimlerinin çeşitliliğine vurgu yaparken

The Emerging Architects Selection & Exhibition (GEMSS), organized for the third time this year by The Circle with the Co-Sponsorship of Jotun, Otiima, Vitra and Zuhall Müzik, continues to create an up-to-date archive of emerging architects under 40 and their innovative productions that contribute to the culture of architecture. As in every cycle, GEMSS not only makes emerging architects visible, but also opens up a space for discussing different forms and possibilities of practicing architecture in the current context.

Emerging architects gain national and international visibility by participating in this selection and also obtain new communication and collaboration opportunities in this platform. Emerging architects can practice architecture in different ways, either by building and realizing their own ideas, or by developing critical or alternative practices. GEMSS distinguishes itself from similar selections by focusing on this diversity and positions itself within the architectural culture as a complementary contribution. In this sense, we hope that GEMSS will encourage the selected and future participants to continue building their own paths.

Moderated once again by Sait Ali Köknar, the multidisciplinary selection committee of GEMSS consists of professional architects, artists, academics, and industry representatives who have contributed to the culture of architecture. The selection committee left behind a challenging selection process after the call for architects under 40 ended on July 9, 2023, and selected 10 practices - 6 individuals and 4 teams - who produced in different fields of architecture among 87 qualified applications.

With its more inclusive, pluralistic, and international structure, GEMSS'23 emphasizes the diversity of ways of making architecture

tüm alternatif pratiklerin değerli ve geçerli olduğuna işaret ediyor. Mimarlık kültürüne katkısı yüksek yapısal, düşünsel, bilimsel, sanatsal veya sosyal boyutları olan çalışmalara imza atmış genç mimarların ve ekiplerin başvurabildiği GEMSS'23 programının sonuçları 2 Ağustos 2023'te duyuruldu.

İki yılda bir tekrarlanan GEMSS'in üçüncü döngüsünün sergisi 20 Aralık'ta The Circle'ın Beyoğlu'ndaki mekânında kapılarını ziyaretçilerine açıyor. İki ay ziyarete açık olacak sergiye, bir yayın ve yan etkinlikler eşlik edecek. The Circle'daki ilk gösteriminin ardından GEMSS'in ilerleyen süreçte farklı uluslararası platformlara taşınması planlanıyor. Bu etkinliklerin yine sponsorlarımızın desteğiyle gerçekleşmesini umuyoruz.

Selçuk Avcı
20 Aralık 2023

and indicates that all alternative practices are valuable and valid. Open to individual architects and teams who have produced works with a structural, intellectual, scientific, artistic, or social dimension that significantly contributes to the culture of architecture, the results of the GEMSS'23 program were announced on August 2, 2023.

The exhibition of the third cycle of GEMSS, which is organized every two years, opens its doors to visitors at The Circle's venue in Beyoğlu on December 20. The exhibition, which will be open for two months, will be accompanied by a publication and side events. After its first showing at The Circle, GEMSS is planned to travel to different international platforms in the future. Our hope is that these events will once again be supported by our sponsors.

Selçuk Avcı
20 December 2023

GEMSS ve Seçim Süreci

GEMSS and the Selection Process

İlki 2019 yılında gerçekleşen ve iki yılda bir düzenlenen Genç Mimarlar Seçkisi ve Sergisi bu sene gerçekleşen üçüncü edisyonuyla Türkiye mimarlık kültürüne katkı koyan pratikleri görünür kılmaya devam ediyor. Aradan geçen dört yıl ve iki seçki tecrübesinin ardından artık oturmuş diyebileceğimiz ve mimarlık kültürünün tüm yüzlerinin temsil edilebildiğini düşündüğümüz kapsayıcı başvuru koşullarıyla seçki süreci başladı. Herkesi acıya boğan Türkiye-Suriye depreminin sonrasında büyük yıkımın yapıları çevremizi yine yeniden düşünmemize zorladığı bir ortamda başvurular gerçekleşti. GEMSS '23 için yayınladığımız açık çağrıya, 12 Farklı ülkeden 58 başvuru yapıldı. Başvuranların 39 adedi bireysel geri kalan 19 adedi ekip olmak üzere toplam 87 kişi aday olarak seçici kurulumuzun çalışacağı listeye eklendi. Değerlendirme süreci sonunda 10 pratik ve 14 kişi üçüncü seçkide yer almış oldu.

GEMSS'in bir ödül değil bir seçki olduğunu hatırlamakta yarar var. Başvuran adayların portfolyolarında hali hazırda biriktirdikleri işler, yayımlar, yarışmalardaki dereceleri ve kazanılmış ödülleri, görünürlüklerini arttıran ve aday listesinde ön sıralara çıkmalarına da yarayan önemli bir etmen. Bu haliyle seçkide yer almak, özellikle yaş ve tecrübe olarak birikimi daha çok olan ve iyi işler üretmekte olan adaylar için, pratiklerinin öneminin bir nevi yeniden kabulü anlamına geliyor. Ancak görece daha genç pratikleri için bu böyle değil. Onlar için seçkide yer almak görünürlükleri açısından önemli katkı ve kabul gören daha olgun pratiklerle yan yana anılmanın getirdiği bir ayrıcalık sağlıyor. Elbette benzer bir yan yana gelme hayatta daha çok deneyim biriktirmiş farklı kuşaklarda seçici kurul üyeleri ile seçilenler arasında da var. Kısaca kuşaklararası diyebileceğimiz, seçim ve sergi süreçleri sonucunda eski kuşakların bir

GEMSS, the Emerging Architects Selection and Exhibition, first held in 2019 and organized every two years, continues to make visible the practices that contribute to the architectural culture of Turkey with its third edition this year. After four years and two previous selection experiences, this year the selection process started with comprehensive application criteria, which we think may represent all aspects of architectural culture and which we also consider to be established by now. In the aftermath of the devastating Turkey-Syria earthquake, the applications were made in an atmosphere where the scope of devastation forced us to rethink our built environment. The open call for GEMSS'23 attracted 58 applications from 12 different countries. A total of 87 applicants, 39 of whom were individuals and the remaining 19 were teams, were presented to our selection committee. At the end of the selection process, 10 practices and 14 people were included in the third selection.

It is important to remember that GEMSS is a selection, not an award. The portfolio of the works of the applicants, their publications, the degrees they won in competitions, and the awards they have won are effective factors that increase their visibility and help them get highlighted in the list of candidates. In this sense, being included in the GEMSS selection means a kind of reaffirmation of the importance of their practice, especially for those candidates who are older and more experienced and are already creating good work. However, this is not the same for relatively younger architects. For them, being included in the selection makes an important contribution to their visibility and provides them with the privilege of being side by side with more mature and widely known practices. Of course, there is a similar case of being 'side by side' between the members of the selection committee coming from different generations with a considerable

yenisi ile tanışması, isminde genç kelimesi gizlenmiş bir seçki için manidar, derinlikli ve sakımlısı bir ironi içeriyor.

Hatırlamak gereken bir diğer konu seçkinin bir küratörünün olmayışı, ya da kendi kendini düzenleyen bir seçki de denilebilir buna. Yapısı gereği gönüllü katılımıla şekillenen aday grubu ve nihayetinde ortaya çıkan seçki 'şu an mümkün olan' mimari pratiklerin ne tam ve eksiksiz bir fotoğrafını, ne de bir tema etrafında şekillenmiş bütünlüklü bir kesitini sunmaktan uzak. Yine de üzerine farklı okumalar yapmaya imkân veren bir altlık sunuyor. Katılımcıların yoğunlaştığı şehirler, cinsiyet dağılımı, pratiklerin odaklandıkları konular Türkiye Mimarlığı hakkında önemli ipuçları saklıyor. Kabaca bundan iki önceki sergi kitapçığı girişinde yaptığım yorumu tekrarlayabilirim. Giderek artan inşaat faaliyetleri bir yandan genç mimarların kendi düşüncelerini inşa ederek gerçekleştirebilecekleri bir ortam hazırlarken, eleştirel pratiklerin de çoğalmasına sebep oluyor. GEMSS'in de seçilen ve seçileceklerin zorlu ve rekabetçi piyasa koşullarında kendilerine yer edinmelerinde cesaretlendirici bir etkisi olmasını ümit ediyoruz.

GEMSS, Türkiye mimarlık kültürü ile şekillenmiş ve bu kültürü şekillendiren pratikleri görünür kılmayı hedefleyerek benzeri seçkilerden ayrışan ve tamamlayıcı bir katkı sağlayan bir aralıkta kendisini konumlandırıyor. Seçici kurul öncelikle adayların Türkiye koşullarının şekillendirdiği bir piyasanın kısıt ve imkânlarına paydaş olup olmadıklarını gözettiler. Aslında önümüzdeki yıllarda isimlerini daha çok duyacağımız pratikleri belki bir on yıl öncesinden tahmin ve takdir etmeyi hedefleyen bir seçkinin başkaca da bir filtresinin olmaması gerekir. Böylece olmakta olan mimarlık yapma biçimlerine karşı

amount of experience in their lives. In short, the intergenerational meeting and sharing of knowledge of each other that occur as a result of the selection and exhibition processes, which we can call intergenerational process, contains a meaningful and profound irony for a selection whose title includes the word 'emerging'.

It is also important to remember that the selection does not have a single curator. We could say that it is a self-organized selection. The nominee group, which is formed by voluntary application and the resulting selection are far from offering a full and complete picture of "currently possible" architectural practices, nor a holistic cross-section shaped around a theme. Nevertheless, it offers a base that allows different readings to be made on these practices. The cities where the participants are concentrated, the gender distribution, and the focus of the practices provide important hints about the current state of Architecture in Turkey. I can roughly repeat the comment I made in the introduction to the exhibition booklet two years ago. Increasing construction activities not only create an opportunity for emerging architects to build and realize their own ideas, but also leads to a rise in the number of critical practices. We hope that GEMSS will have an encouraging effect on those who have been selected and will be selected in future, in finding a viable place for themselves in the challenging and competitive market conditions.

By aiming to make visible the practices that have been shaped by and in turn shape the architectural culture of Turkey, GEMSS differs from similar selections and makes a complementary contribution. The selection committee first and foremost considered whether the candidates were sharing the constraints and opportunities of a market shaped by the conditions of Turkey. In fact, a selection that aims to predict and appreciate

tam bağımsız bir bakış açısıyla yaklaşım, zamanın ruhuyla tutarlı bir temsil ortaya koyabilir. Ancak önceki döngülerden farklı olarak GEMSS'23 büyümenin sınırındaki dünyamızda sürdürülebilir, katılımcı ve inovatif tasarım yaklaşımları sergileyen genç pratiklerin girişimciliklerini desteklediğini beyan ederek açık çağrıyla çıktı. Seçki de bu kriterler gözetilerek gerçekleştirildi. Seçici kurul üyeleri arasında önemli tartışmalara neden oldu. Ancak seçilenlerin işlerini incelediğinizde bu kriterleri tam olarak sağlayamadıklarını göreceksiniz. Sebebini seçen ve seçilenlerin becerisinde değil, piyasanın bu değerlerle örtüşmeyen dinamiklerinde aramak gerekir.

Tekrar etmekte yarar var. Mimarlığı olması gerekenler ile olabilenler arasında bir müzakere olarak tanımlarsak, hayaller ve gerçekler arasında yaşanan gergin ilişki en çok genç mimarların henüz oturmamış veya oturmak üzere olan pratiklerinde belirginleşir. Gerginliği tarif eden bileşenler önemlidir çünkü dönemin imkanlarına, iş olanaklarına, yapma biçimlerine ve nihayetinde mimarlık kültürüne dair önemli ipuçları barındırır. GEMSS genç mimarları görünür kılıp öne çıkarmanın yanı sıra işte bu bileşenlerin tartışıldığı bir zemin oluşturuyor.

Üçüncü seçkinin içeriğine bu gözle baktığımızda, kadın-erkek temsiliyetindeki dengenin erkek lehine bozulduğunu görüyoruz. Katılımın daha çok büyük şehirlerden olması ve bunu seçkiye de yansımaları ise bir taraftan mimari üretimin nerede yoğunlaştığını doğrularken bir taraftan da açık çağrının hala yeterince derine ulaşmadığını gösteriyor. İlk seçkiyle karşılaştığımızda, üçüncü seçkinin ikincisiyle benzer şekilde yaş ortalaması

the practices that we will hear more about in the years to come, perhaps a decade in advance, should not have any other filter. In this way, it can approach existing forms of architecture from a completely independent perspective and provide a representation in tune with the spirit of the time. However, unlike previous cycles, GEMSS'23 opened the call for applications by declaring that it promotes the entrepreneurship of young practices that demonstrate sustainable, collaborative and innovative design approaches in a world on the limits of growth. The selection was totally based on these criteria and this provoked important discussions among the members of the selection committee. However, when you examine the works of those selected, you will see that they do not perfectly fulfill these criteria. The reason why should be sought out not in the capacities of those selected, but in the dynamics of the market that do not correspond to these values.

It is worth to repeat: if we define architecture as a negotiation between what should be and what can be, the tense relationship between dreams and facts is most apparent in the practices of emerging architects that have not yet established or are about to establish themselves. The underlying elements behind this tension are important because they contain important clues about the possibilities of the period, job opportunities, ways of doing architecture, and ultimately the culture of architecture. In addition to making emerging architects visible and highlighting them, GEMSS creates a platform where these elements are discussed.

When we look at the content of the third selection from this perspective, we see that the balance in the gender representation has been disrupted in favor of men. The fact that the participation is mostly from big cities and that this is reflected in the selection, confirms, on the

daha küçülmüş bir kompozisyon sergilediğini görüyoruz. Seçkinin iki senede bir düzenleniyor olmasının bir etkisi olsa gerek.

Ortaya çıkan seçkide seçilmiş mimarların tavırlarına baktığımızda sırasıyla çok uzun yıllar sadakat gerektiren renovasyon alanında uzmanlaşmış, eleştirel performatif çizim işlerinden iç mekan üretimine yönelmiş, mimarlık kültürünü kamuoyunda tartışmaya açan çevrimiçi yayıncılığa odaklanmış, arşive temelli araştırmaya dayalı sergi tasarımları üreten, yarışmalar aracılığıyla bina üretmeye hazır olduğunu kanıtlamış, aldıkları küçük işleri büyük titizlikle inşa edebilmiş, mimarlık bilgisini sanatsal işlerle çoğaltmış, yeni üretim biçimlerinde uzmanlaşmış, kağıt mimarlıklarla gelecek hayalleri kurgulamış ve yarışmayla kaliteli bina elde edebileceğini göstermiş taptaze pratikler görüyoruz. Sergilenecek pratikleri ortaklaştıkları tavırlara göre kümelerle ayırmak çok güç. En doğrusu bir avuç dolusu genç pratiğin üretimini bir arada düşününce beliren çok sesli titreşimlere ve mimarlığın bize sunduğu olasılıkların enginliğine dikkat kesilmek olacak.

Umarım seçki, gelecek nesiller için umut ve ilham kaynağı olmayı sürdürür.

[Dr. Sait Ali Köknar](#)
[Berlin, 2023](#)

one hand, where the architectural production is concentrated, and on the other hand, shows that the open call still has not been circulated widely enough. Compared to the first selection, we see that the third selection, just like the second one, exhibits a younger average age. The fact that the selection is organized biennially maybe the reason behind.

When we look at the profiles of the selected architects, we see brand new architects who specialize in renovation work requiring many years of commitment, architects that shifted from critical performative drawing works to interior production, architects that focus on online publishing and education that opens up architectural culture to public debate, architects who produce archive-based and research-based exhibition designs, architects that have been able to complete minor works with great care, architects who have multiplied their architectural knowledge with artistic works, architects that have specialized in dynamic and youthful forms of production, architects that have imagined the future through architecture on paper and architects that have shown that high-quality buildings can be constructed via competitions. It is very difficult to categorize the practices to be exhibited into clusters according to the traits they share. It would be best to pay attention to the polyphonic vibrations that emerge when we consider the production of a handful of emerging practices together and the expanse of possibilities that architecture offers us.

I hope the selection will continue to be a source of hope and inspiration for future generations.

[Dr. Sait Ali Köknar](#)
[Berlin, 2023](#)

Seçici Kurul İzlenimlerinden

From Selection Committee

Evaluation

Üretimi, hafızasının diplerine gömmeye çalışan bir ülkede yaşıyoruz. Türkiye’de ekonomi, tüketimin parlak ama sığ sularında yüzen bir gemi. Üretimin unutulduğu bir ülkede tasarım fikrinin anlamını bulması hiç kolay değil. Mimarlar için bu anlamda ne yazık ki zorlu bir coğrafya ülkemiz. GEMSS Genç Mimarlar seçkisine katılanları öncelikle bu sisli ortamda direnerek, çabalayarak, zor zamanlar geçirmeyi göze alarak yaptıkları üretim için kutluyorum. Hepsi pırıl pırıl bağımsız tasarımcılar, parlak ekipler. Asıl ödülleri daha fazla üreterek, ürettiklerini hayata geçirerek alacaklar. Jürinin görevi seçim yapmak. Bizler de bir seçim yaptık. Seçkinin son listesinde olmayan mimarlar en az diğerleri kadar değerli isimler, bu kesin. GEMSS Seçkisini düzenleyen Circle ekibine ve seçkiye katılan tüm mimarlara teşekkür ederim. [Ertuğ Uçar](#)

GEMSS’23 başvurularında, pratiklerde görülen çeşitlilik ve önümüzdeki on yılda başvuru sahiplerini bekleyen mesleki patikaların çokluğu gerçekten etkileyiciydi. Bu çeşitlilik bölgede, Türkiye’de nerede olduğumuz ve nereye gittiğimiz konusundaki tartışmalarımızı şekillendirdi. Her ne kadar bu pratikler, kendilerinden önceki kuşakların da potansiyellerini kısıtlayan benzer engellerle karşılaşmış olsalar da ilk yılların heyecanı ile tasarım, ifade ve sosyal katılım biçimleri konusundaki azimleri canlılığını koruyor. Eleştirmenler olarak biz, tasarım becerisinin ötesine geçerek sosyal adalet, ekonomik katılım, mühendislik ve inşaat teknolojisi, ekolojik iyileşme ve iklim değişikliği gibi acil güncel konulara baktığımızda zorluklar açıkça ortaya çıktı. İş yapma şekillerinde en temel sürdürülebilirlik ilkelerinin bile çok az bulunması hepimizi hayal kırıklığına uğrattı ancak malzemelerde ve inşa etme tekniklerinde görülen yenilikler

We live in a country that tries to totally forget about production. The economy in Turkey is like a ship floating in the bright but shallow waters of consumerism. In a country where production is forgotten, it is not easy for the idea of design to be meaningful. Unfortunately, Turkey is a difficult geography for architects in this sense. I congratulate the participants of the GEMSS Emerging Architects Selection and Exhibition who keep producing in this foggy environment by resisting, struggling and taking the risk of having hard times. They are all brilliant independent designers, brilliant teams. They will receive their real rewards by producing more and implementing what they design. The job of the jury is to make a choice and thus we made a choice. The architects who are not on the shortlist are just as valuable as the others, that’s for sure.

I would like to thank the Circle team for organizing the GEMSS and all the architects who participated in the selection. [Ertuğ Uçar](#)

The breath of variety in practice and diversity of professional pathways that await the GEMSS’23 applicants in the next decade was motivating. It shaped our discussion of where we have been and where we are going in the region. Although these practices still face many barriers that hindered the full potential of their predecessors, their foundational years and perseverance of design, expression and social participation are vivid. The challenges became obvious when the critic took a step beyond design prowess into some of the most pressing issues of our time like social justice, economic inclusion, engineering and building technology, ecological healing, climate change and execution. We were collectively disappointed that even the fundamentals of sustainable values were scarce, but inspired that innovation is happening in the materials and a next generation of builders. Many such issues are well beyond the individual or singular practice’s means, but nonetheless

bize ilham verdi. Bu konuların birçoğu bireysel veya tekil pratiklerin imkânlarının ötesine geçiyor ve mimarlık mesleğinin bütün kuşaklara öncülük etmesini gerektiriyor. [Alexis Sanal](#)

GEMSS’23 başvuruları arasında sürdürülebilirlikle ilgili farkındalığı artıran sadece birkaç başvuru vardı, bu nedenle adayların gerçek anlamda sürdürülebilir bir çevre yaratma konusundaki kararlılıklarının yüksek olmadığını görmek hayal kırıklığı yarattı. Değerlendirme sürecinde herkesi sürdürülebilir bir çevre yaratmanın seçim sürecinin önceliği olması gerektiğine ikna etmeye çalıştım. Bunların ne kadar zorlu konular olduğunu biliyorum ve ben de işverenleri ekstra maliyeti kabul etmeye ikna etme konusunda her gün zorlu bir mücadele veriyorum, ancak bunun savaşıma değer bir mücadele olduğunu düşünüyorum. Gayrimenkul profesyonelleri olarak yapılı çevrede sürdürülebilirlik konusunda öncülük yapmakla sorumlu olduğumuza inanıyorum. Neyse ki giderek artan sayıda bilinçli girişimci bu zorluğun üstesinden geliyor. Bunu yapanların önemli faydalar göreceğine gerçekten inanıyorum. [Mathew Warner](#)

GEMSS ’23 Seçici Kurulu
Ertuğ Uçar, Alexis Sanal, Mathew Warner

always require the profession’s leadership of all generations. [Alexis Sanal](#)

There were only a few submissions in GEMSS’23 applications raising awareness of sustainable issues, so it was disappointing to see the lack of commitment from the candidates towards creating a truly sustainable environment, which I had tried to persuade should be at the forefront of the selection process. I know how difficult these issues are and I myself face an uphill battle every day in terms of persuading clients to embrace the extra cost, but I suggest it is a battle worth fighting. I believe we have a responsibility as real estate professionals to lead the way in terms of sustainability in the built environment. Thankfully an increasing number of enlightened developers are rising to the challenge. I truly believe that those that do will see significant benefits. [Mathew Warner](#)

GEMSS ’23 Selection Committee
Ertuğ Uçar, Alexis Sanal, Mathew Warner

Seçilen Mimarlar
Selected Architects



Bilge Altuğ Mehmet Metin Polat

9016 Mimarlık, Ekip | Team

Fatma Ana Cemevi ve Kültür Merkezi Fatma Ana Cemevi and Culture Center

İşveren | Client Beylikdüzü Belediyesi | Beylikdüzü Municipality

Proje Türü | Project Type İbadethane, Kültür Merkezi |

Religious Building, Culture Center

Tamamlanma Yılı | Date Completed 2020

İşbirlikçiler | Collaborators Bengi Altuğ, Gökhan Turan, Ata Kurt,

Gizem Özer, Ecem Özden

Tasarım Firması | Design Company 9016 Mimarlık | 9016 Architecture

Ödüller | Awards Ulusal Mimari Proje Yarışması 1. Ödül, 18. Ulusal

Mimarlık Sergisi ve Ödülleri Yapı Ödülü, TSMD 14. Mimarlık Ödülleri

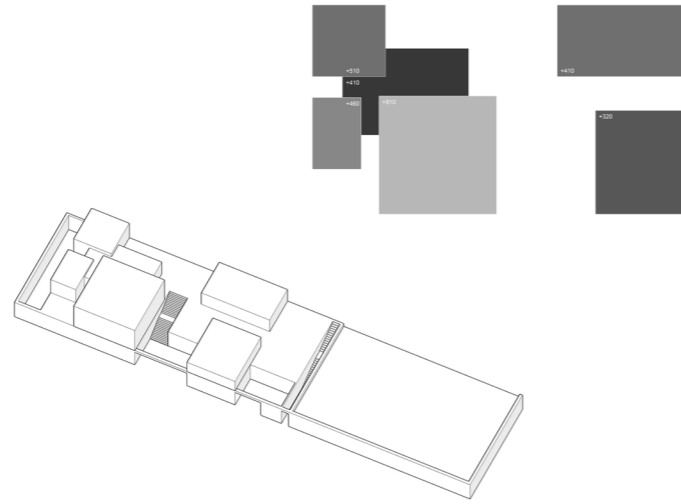
Yapı Ödülü | National Architectural Competition First Prize, 18th

National Architectural Awards Building Branch Award, TSMD 14th

Architecture Awards, Building Award

Fotoğrafçı | Photographer Yerçekim Mimari Fotoğraf |

Yerçekim Architectural Photography



Beylikdüzü Belediyesi'nin 2015 yılında açtığı yarışma ile projesi elde edilen ve 2020 yılında tamamlanan Fatma Ana Cemevi, 9016 Mimarlık tarafından tasarlandı.

Bir cemevi yapısının yarışmaya açılması ve kazanan projenin ilk öneriye çok yakın bir gerçeklikte tamamlanabilmesi, günümüz mimarlık tartışmaları adına önemli bir sonuç. Nitekim, proje Türkiye'de 'yarışma ile yapılmış' ilk cemevi yapısıdır. Alevi inancının 'bir araya getirici' değerleri göz önüne alınarak hazırlanan proje, Beylikdüzü Yaşam Vadisi ile ilişkili olacak şekilde, 2230 metrekarelik bir alanda kurgulanmıştır.

Studio 9016's architectural design proposal for a Cemevi and Culture Centre was selected as the Winner of Istanbul Beylikduzu Municipality's competition in 2015. As completed in 2020, it is the first Cemevi competition-winner project that was built in Turkey. Cemevi is the name of the gathering place for the Alevi-Bektashi population, which is a religious minority group; and Fatma Ana Cemevi and Culture Centre creates a distinctive presence for Alevis in Istanbul.

The project area is located on Kavakli Dere river basin in Beylikduzu district (Istanbul), which the architects described as a 'public corridor' for



Konut alanı ve Yaşam Vadisi arasındaki bir geçiş mekânı olarak, hem Alevi kültürünün saklı kalmışlığına bir yorum getiriyor, hem de bu kültüre sakin bir görünürlük sunuyor. Projede dinin sembolik bir temsilden uzak olan mütevazî yanı başarı ile vurgulanırken, programın kendisi sosyal kılınıyor.

its communal role. The project aims to have a significant association with this corridor, which implements the project's publicity to form a social unity to the neighbourhood. The project area is 7800 square meters with its 2230 square meters-built space, one of the rare examples to find in a metropolitan city. Having a minority-religion centre, together with a culture-centre functioning, is a vital decision for such cities as Istanbul.

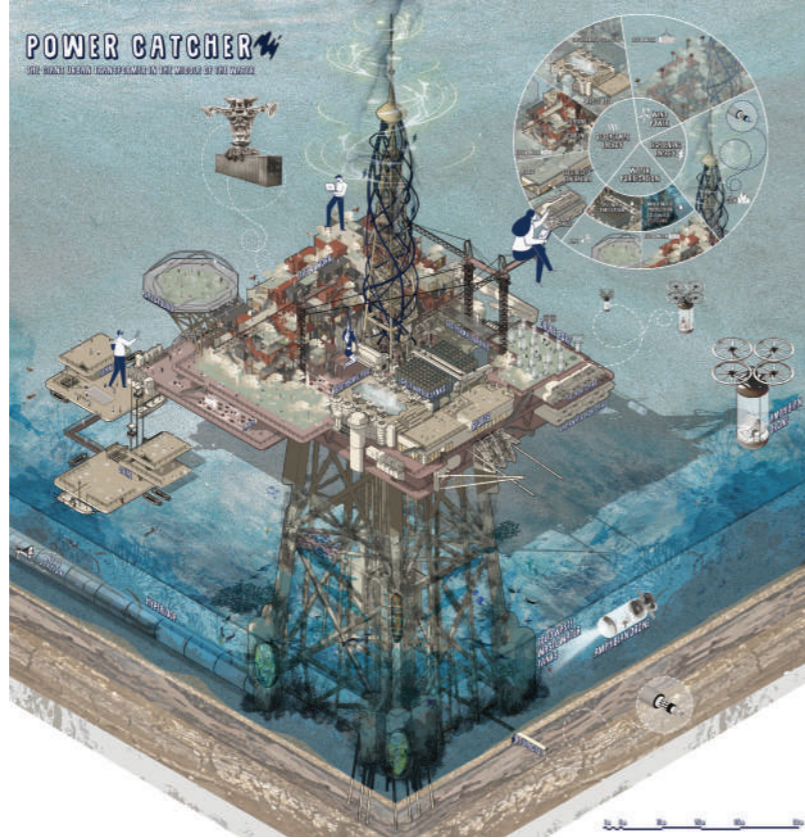


Aslı Özge Zabun

Güç Yakalayıcı Power Catcher

Çalışma Künyesi | Credits of Work Petrol Platformu Dönüşüm Araştırması | Oil Platform Transformation Research
Çalışmanın Tarihi | Date of The Work 2023
Yayımlandığı Mecra | Published On
www.nonarchitecture.eu/2023/06/01/power-catcher/
Tasarım Firması | Design Company
KARMA-WORKS | ZAHAN ARCHITECTURE
Aldığı Ödüller | Awards Honourable Mention
Tasarım Ekibi | Team Aslı Özge ZABUN (M.Arch.),
Hande ZABUN ESER (M.Arch.), Simge Özkan (Arch. Student)

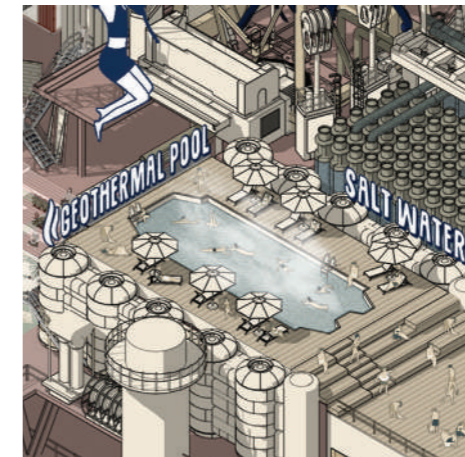
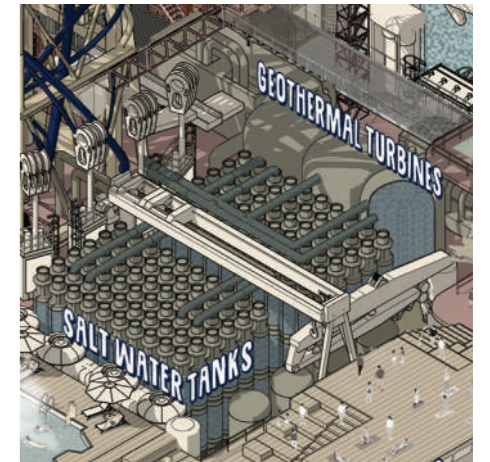
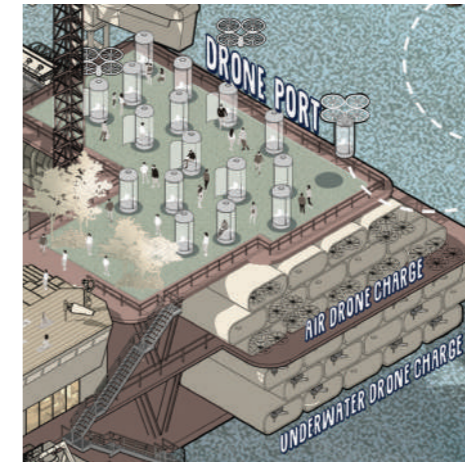
Yirmi birinci yüzyılın ilk çeyreğinde hâlihazırda ağırlığını koruyan iklim değişikliği, enerji krizi, göçler, sayısal gerçeklik, yapay zekâ ve nanoteknoloji gibi tartışma alanları, kente, mekâna, mimarlıkta tasarıma ve inşaya nasıl yaklaşacağımız sorusunu ve beraberinde mimarlığın ve kentin dönüşümü konularını gündeme getirir. Öneri tasarım 'PowerCatcher' gelecekte gerçekleşmesi olası enerji ve hammadde krizlerine karşı, yaşamın sürekliliğini spekülâtif bir tavırla ortaya koyar. Bu tasarım dünyadaki petrol kaynaklarının tükendiği bir gelecekte işlevini yitirerek kullanılmaz hale gelecek olan petrol platformlarının geleceğini tartışır. Bu tartışmayı yaparken, yenilenemez enerji kaynaklarının tükendiği bir dünyada enerji yakalamanın alternatif yolları aranır. Bu tasarım, petrol platformlarının mevcut birimlerini dönüştürerek gelecek için sürdürülebilir bir yaşamın mekânlarını kurar. PowerCatcher hem kendi enerjisini üretir hem de yakınındaki yapılı çevreye ürettiği enerjinin fazlasını ileterek, kentlerdeki yaşantıya katkı sağlar. Öncelikli olarak denizin ya da okyanusun ortasında bir yerlerde, yerleşim yerleriyle bağı olmayan platform için, kendi içerisinde kapalı bir döngü tasarlanır. Bu döngü tasarımı hem



Discussion areas such as climate change, energy crisis, migrations, digital reality, artificial intelligence, and nanotechnology, which are currently dominating in the first quarter of the twenty-first century, raise the question of how we will approach the city, space, design, and construction in architecture and the transformation of architecture and the city. The proposed design 'PowerCatcher' is a speculative statement of the continuity of life in the face of possible future energy and raw material crises. This design discusses the future of oil platforms that will become obsolete in the future when the world's oil resources are depleted. While making this discussion, alternative ways of capturing energy in a world where non-renewable energy resources are depleted are sought. This design transforms the existing units of the oil platforms and establishes the spaces of a sustainable life for the future. PowerCatcher both generates its own energy and contributes to urban life by transmitting the excess energy it generates to the

programatik hem de sürdürülebilirlik bağlamında ele alınır. Programatik olarak; platformda yaşamını sürdüreceği kullanıcılar için taşıma amaçlı kullanılan konteynırların ev-ofis olarak yeniden işlevlendirilmesi önerilir. Burada yaşayan ve şehirden gelen kullanıcılar için dalış, balıkçılık, yüzme, yürüyüş, zipline ve spor yapabilecekleri ortaklaşma alanları kurgulanır. Helikopter pisti, çocuklar için topografik bir zeminden oluşan oyun alanına dönüşürken, ulaşım daha az enerji tüketimi ve toplu taşıma gözetilerek hyperloop ile sağlanır. Petrol platformunun elektrik enerjisi; rüzgâr türbinleri, yıldırım enerjisi ve jeotermal enerji türbinleri sayesinde sağlanır. Petrol platformları okyanusların açıklarında bulunduğu için yıldırım çekme potansiyeli yüksektir. Mevcut sondaj kulesinin üstüne eklenen paratoner sayesinde yüksek enerji potansiyeli olan yıldırım, elektrik enerjisi olarak dönüştürür ve okyanus altından giden şehir hattı sayesinde yakındaki yerleşimlerin elektrik ihtiyacına katkıda bulunur. Platformun zaman içerisinde bulunduğu bağlamdaki doğal yaşamla kurabileceği olası ilişki araştırılır ve platformun denize bağlanan ayaklarının, bölgedeki mercan resifleri için büyük bir potansiyel mekân sunduğu keşfedilir. Mevcutta bulunan çelik strüktür üzerine tutunan mercan resifleri su altı yaşamının canlı kalmasını sağlar. Bu tasarım kullanıcılara; hem su altı yaşamını farklı aktivitelerle, hem de su üstünde dönüştürülen petrol platformunu yenilikçi bir döngü anlayışıyla deneyimleme imkânı sunar.

nearby built environment. Firstly, a closed loop is designed for the platform, which is located in the middle of the sea or the ocean, with no connection to settlements. The design of this loop is considered in terms of both programmatic and sustainability. Programmatically, it is suggested that the containers used for transportation purposes be re-functionalized as homes and offices for the users who will live on the platform. Communal areas for diving, fishing, swimming, walking, zipline, and sports are designed for the users who live here and those who come from the city. The helipad is transformed into a topographic playground for children, while transport is provided by hyperloop, with less energy consumption and public transport. The electrical energy of the oil platform is provided by wind turbines, lightning energy, and geothermal energy turbines. The lightning rod on top of the existing drilling rig converts lightning, which has a high energy potential, into electrical energy and contributes to the electricity needs of nearby settlements through the city line running under the ocean. The possible relationship of the platform with the natural life in its context is investigated and it is discovered that the legs of the platform connected to the sea offer a great potential space for coral reefs in the region. The coral reefs attached to the existing steel structure ensure that the underwater life remains alive. This design offers users the opportunity to experience both underwater life with different activities and the transformed oil platform on the water with an innovative understanding of the cycle.





Ağacan Bahadır Tümer Keser

BARN arch., Ekip | Team

Red Bull Music Academy Sahnesi Red Bull Music Academy Stage

İşveren | Client Red Bull

Proje Türü | Project Type Geçici Strüktür ve Mekanlar |
Temporary Structure and Spaces

Tamamlanma Yılı | Date Completed 2016

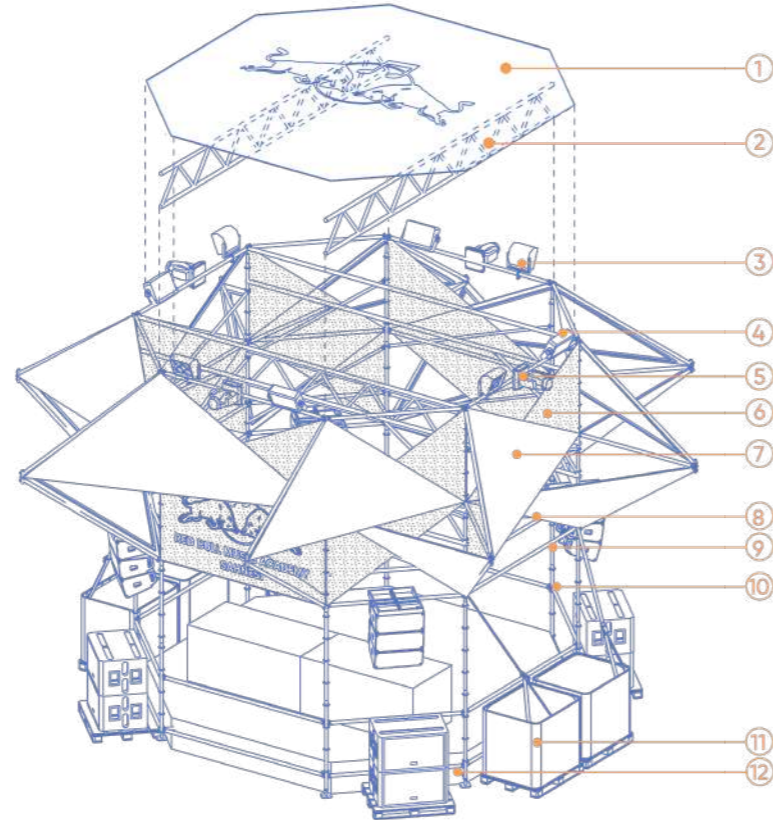
İşbirlikçiler | Collaborators Giga Solutions, Pozitif

Tasarım Firması | Design Company BARN arch.

Ödüller | Awards Mimarlık Yıllığı 2016 |

Turkish Architecture Yearbook 2016

Fotoğrafçı | Photographer Özgür Özbingöl, BARN arch.



Babylon Soundgarden 2016 Festivali Red Bull Music Academy sahnesinin, kum zemin üzerine, deniz kıyı çizgisi ile kıyıya paralel uzanan festival ana aksının arasına yerleştirilmesi kararı verildi. Sahnenin tüm kumsala paralel bir şekilde etki alanını arttırmak adına, tek cepheden değil, dört cepheden de iletişim sağlayacak bir hacim olarak kurgulandı. Bu iletişimi kuvvetlendirme düşüncesi ile, sahne planı daire ve türevi formlar ile oluşturulmaya başlandı. Merkez sahne biriminin çevresine konumlandırılan dört kütle ile, mekânsal algının genişlemesi amaçlandı. Bu dört kuleden ikisine bar işlevi verilip, yoğun akstan uzaklaştırılarak, sahneye simetrik kıyı çizgisi hattına konumlandırıldı. Ana aks paraleline konumlanan diğer iki kütle, ses-ışık kulesi ve ücretsiz su dağıtım noktası olarak belirlendi.

It was decided to locate the Babylon Soundgarden 2016 Festival Red Bull Music Academy stage on a sandy ground, between the sea coastline and the main axis of the festival running parallel to the shore. In order to increase the impact area of the stage parallel to the entire beach, it was designed as a volume that will provide communication from all four fronts, not from a single front. With the idea of strengthening this communication, the stage plan began to be created with circles and similar forms. It was aimed to expand the spatial perception with four masses positioned around



1. Çatı / Organik Jüt Kumaş Roof / Organic Jute Fabric
2. Gerber Kirişi Gerber Girder
3. Sahne Aydınlatması Par Light
4. Flash Işık Strobe Light
5. Projektör Işık Beam Light
6. Organik Jüt Kumaş Roganic Jute Fabric
7. Ayna Paslanmaz Alucobond (Mirror Stainless)
8. Yatay Birim Scaffolding Horizontal Unit
9. Bağlantı Kelepçesi Scaffolding Adjusting Screw
10. Dikey Birim Scaffolding Vertical Unit
11. Su Tankı IBC Tank
12. Kontrplak Zemin Plywood Floor

Speedy scaffolding'ın sağladığı kütle ve hacim varyasyonları ile form çalışmaları çeşitlendirildi. Uygulanan konsollar birimlerin alan hakimiyetini kesit üzerinden arttırdı. Malzeme seçimleri bölgesel veriler ele alınarak değerlendirildi. Festival konseptinin en güçlü yanlarından deniz ve kum etkisinin, yapılarla tetiklenebilmesi için farklı açılarda alüminyum profilli ayna yüzeyler konumlandırıldı, ham jüt materyal ile scaffolding kütlelerin okunurluğu arttırıldı. Işık ve ses sistemi beş yapıya dağıtılarak, sahnenin alana değil alanın sahneye hâkim olduğu total tasarım kararları başarıyla yansıtıldı.

the center stage unit. Two of these four towers were given bar functions and were moved away from the busy axis and positioned on the symmetrical shoreline line to the stage. The other two masses, located parallel to the main axis, were designed as a sound-light tower and a free water distribution point.

Form studies have been diversified with the mass and volume variations provided by Speedy scaffolding. The applied consoles increased the area dominance of the units over the section. Material selections were made based on the regional data. In order to trigger the sea and sand effect, one of the strongest aspects of the festival concept, with the structures, mirror surfaces with aluminum profiles were positioned at different angles, and the legibility of the scaffolding masses was increased with raw jute material. By distributing the light and sound system to five buildings, the total design decisions in which the area dominates the stage rather than the stage dominates the area were successfully implemented.



Ece Duran

Ve Sonra Mimarlık Rüyaya Daldı And Then Architecture Falls Asleep

Çalışma Künyesi | Credits of Work Ece Duran
Proje Türü | Project Type Mimari Çizim | Architectural Drawing
Danışman | Advisor Aslıhan Şenel
Tamamlanma Yılı | Date Completed 2022
Ödüller | Awards Sergileme | Exhibition
Sergileme Yeri | Exhibition Space Bilsart, İstanbul

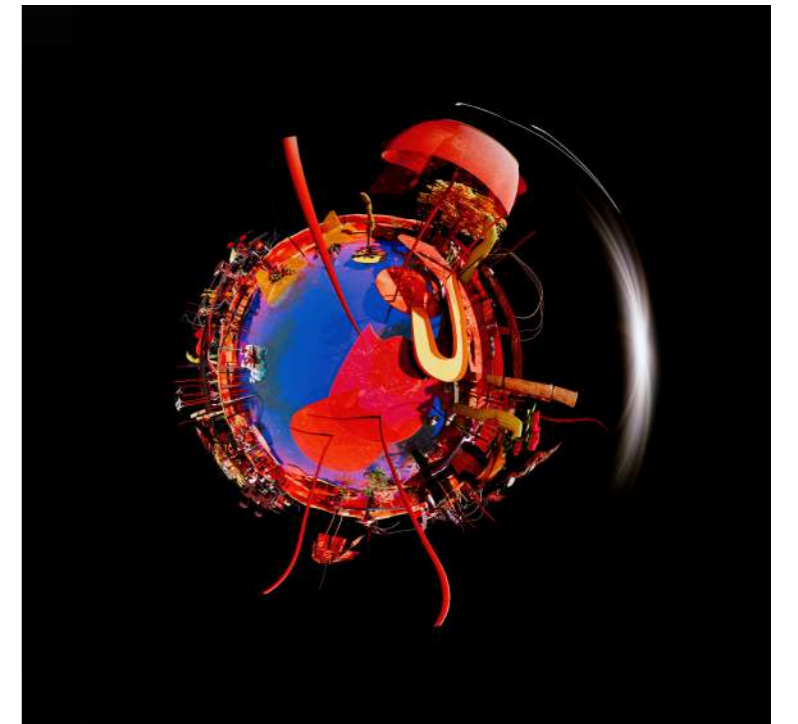
Ve Sonra Mimarlık Rüyaya Daldı projesi, mekânı sanal ortamın olanakları kapsamında ele alarak, gerçekliğe yerleşmeyi reddeden bir mimarlık için kişisel bir tasarım metodolojisi önerir. Mimarlığın gerçekliğe yerleşmeyi reddetmesi, çizimi mekân adına fiziksel deneyimi öncüleyen bir aracı olarak görmek yerine, yerleştiği sanal ortamın (kağıt, ekran vb.) kendi deneyimi özelinde özerk bir mekan olarak ele almak anlamına gelir. Çizim, yerleştiği sanal ortam neticesinde, mimarlığın fiziki yapısından farklı olarak birebir/dolaysız bir deneyim içermez. Bu bakış açısı itibarıyla sanal, gerçeğin içinde olmakla değil onun dışına çıkmakla ilgilenir. Elizabeth Grosz'un bahsettiği haliyle dışarıda olmak, içerdeyken görülemeyeni görmeye, hiçbir mesafe tanımayan içine gömülmüş olma durumunun dolaysızlığından kurtulmaya izin verir. Dolayısıyla araştırma boyunca sanalın mimarlık adına tartışılan potansiyeli, mimariyi fiziksel gerçekliğe yaklaştırmak üzerine değil, gerçekliğin içinde varolamayanı görünür kılabilecek bir alana sahip olmasında yatar. Bu doğrultuda, çizimi fiziki mekânın uydusu olarak görmek yerine,



The Architecture Falls Asleep proposes a personal design methodology for an architecture that rejects settling into reality by approaching space within the possibilities of the virtual realm. Architecture's rejection of settling into reality means considering the medium in which it resides, such as paper or screen, as an autonomous space of its own, rather than approaching drawing as a tool primarily for the physical experience of space. The virtual realm in which drawing exists does not provide a direct, one-to-one experience like the physical structure of architecture. From this perspective, virtuality is not about being inside reality but rather about stepping outside of it. As Elizabeth Grosz suggests, being outside allows for seeing the unseen, escaping the immediacy of being immersed without any distance. Therefore, the potential of the virtual, as discussed in relation to architecture, lies in its ability to open up a space for what cannot exist in reality. In this regard, a different approach is required to consider architectural drawing as an autonomous space within the virtual realm, rather than a mere extension of physical space, which reflects reality through

yerleştiği sanal ortam kapsamında özerk bir mekân olarak değerlendirerek tasarlayabilmek adına, mimari tasarımın gerçeği yansıtmaya yönelik rasyonel araçlarından farklı bir düzeneğe ihtiyaç vardır. Rüyalar burada, mekân aktüelliğinin yanında sanal çokluklar sunma olasılığı üzerinden düşünerek, onu bilinen ve görünenden başkalaşmaya doğru yönlendiren bir tasarlama yöntemi geliştirmek adına bir yol haritası olarak çalışır. Mimarlığın rüyaya dalması, mekânın gerçekliğin fiziksel kısıtlamaları ve bilincin sahip olduğu tanıdık ve evcilleşmiş senaryolarının dışına çıkması, Helene Cixous'nun bahsettiği gibi yatağın altına inerek, saklı arzu ve korkuların peşine düşmesi anlamına gelir. Rüyalar, çalışma kapsamında, mekânı hali hazırda pratik ihtiyaçlara, işleve, denetimciliğe, sınırlara, tanımlara, düzene sokmaya çalışan aklı uyutarak, mekân yapma eylemini bilinçdışının kendine özgü yaratıcı olanaklarına açmayı amaçlar. Bu nedenle çalışma adına rüyaya dalmak, gerçekliğe gözlerini yummayı değil, gerçekliğin arkasındakine bakmayı, olanın ötesinde mekâna dair yeni bir olasılığı keşfetmeyi öncüler. Tasarımın sanal oluşlar üzerinden yeniden ele alınması, mimarlığın donmuş ve katılaşmış liflerini ıslatmayı, buharlaştırmayı, parçalarına ayırmayı gerektirir. Belki de mimar tam bu noktada Medusa'nın gözlerine bakmak yerine, tıpkı Perseus gibi bakışını dolaylı bir görüntüye, bir aynanın yakaladığı imgeye çevirir ve taşlaşmaktan özgürleşir. Gerçekliğin ışık geçirmez devinimsizliğinden ve ağırlığından, kalıcılık ve mükemmelliğin auralarından kurtulan mimar, sanalın, hafifliğin, yansımaların, uçuculuğun ve değişkenliğin içinde sonunda mekâna dair kişisel dışavurumlarını takip edebileceği bir aralık bulup kendini rüyaya doğru bırakır.

rational means. Here, dreams serve as a guidance for developing a design methodology that redirects space towards transformation, offering possibilities of virtual multiplicities alongside actuality. Architecture falling asleep means stepping outside the physical constraints of reality and venturing beyond the familiar and domesticated scenarios of consciousness, as Hélène Cixous suggests, by going under the bed and pursuing hidden desires and fears. Within the framework of this project, dreams strive to awaken the process of space creation by transcending the rational mind, which seeks to confine space within practical necessities, functionality, control, limitations, definitions, and order. Instead, it invites the exploration of the unique creative potentials that lie within the realm of the subconscious. Therefore, falling asleep in this context is not about closing one's eyes to reality but about looking beyond what is present, discovering new possibilities for space that exist beyond the known. Reconsidering design through virtual constructs requires wetting, vaporizing, and breaking apart the frozen and solidified fibers of architecture. Perhaps at this very point, the architects, like Perseus, diverts their gaze from Medusa's eyes and liberates themselves by turning their vision towards an indirect image captured by a mirror, escaping from being petrified. Freed from the immobility and heaviness of reality and the auras of permanence and perfection, the architect immerses oneself in the realm of the virtual, lightness, reflections, transience, and variability, ultimately following their subjective expressions regarding space into the realm of dreams.

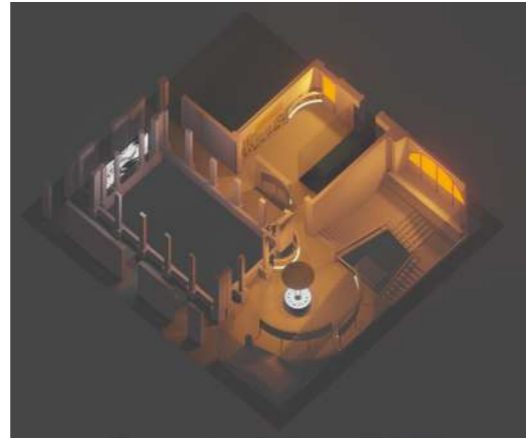




Emirhan Altuner

Başka Kayda Rastlanmadı No Further Records

İşveren | Client Salt
Proje Türü | Project Type Sergi Tasarımı | Exhibition Design
Tamamlanma Yılı | Date Completed 2023
Araştırma ve Program | Research and Program
Bülent Tanju, Cansu Yapıcı, Gülce Özkara, Masum Yıldız
Tasarım ve Prodüksiyon | Design and Production
Emirhan Altuner
İllüstrasyon | Illustration Cem Dinlenmiş
Proje Ekibi | Project Team Ahmet Öztürk, Gül İçel, Mehtep Kuru, Sinem Gülmez
Editörlük | Editors Erman Ata Uncu, Ezgi Yurteri
Çeviri | Translation Merve Ünsal
Fotoğraf | Photography Mustafa Hazneci

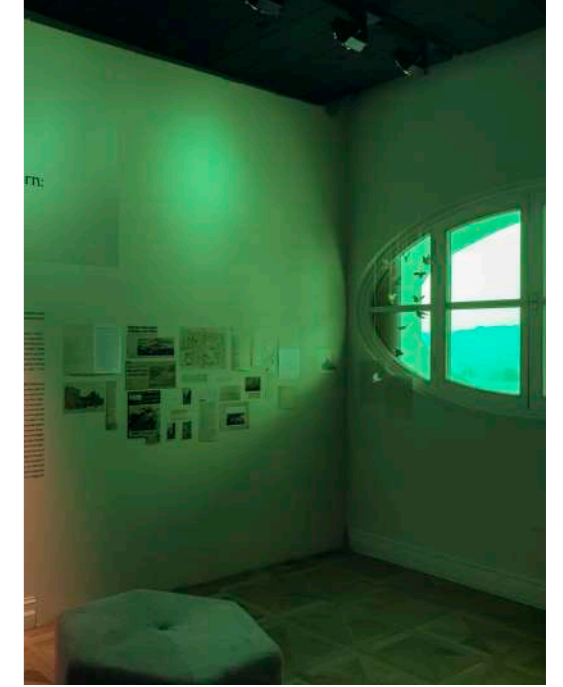


Yaklaşık 40.000 belge arasından yapılan seçkinin bir temsili olan Başka Kayda Rastlanmadı: Reşad Ekrem Koçu ve İstanbul Ansiklopedisi Arşivi, beş yıllık dijitalleştirme süreçlerinin ardından Salt Galata'da sunuldu. Koçu'nun hayatında yayına alamadığı ancak detaylı not ve görselleriyle geride bıraktığı G ve Z harfleri arasındaki binlerce belge, yapının dört katına yayılır. Arşivin tasnifi imkânsız karmaşık içeriği, Salt Galata'nın farklı perspektiflere imkân veren ancak sergiye uygun inşa edilmemiş boşluklarında yerini bulur. Sadece Galata çevresine odaklanan maddeler dahi yapıyı kuşatabilirken, ziyaretçinin

No Further Records: Reşad Ekrem Koçu and the Istanbul Encyclopedia Archive, a selection made from approximately 40,000 documents, were presented at Salt Galata after five years of digitization processes. Thousands of documents, spanning letters G to Z, which Koçu couldn't publish during his lifetime but left behind with detailed notes and visuals, are displayed across four floors of the building. The archive's intricate content, impossible to classify, finds its place within the volumes of Salt Galata. These spaces allowed for different perspectives but were not originally designed for exhibitions. While articles that focus solely on the surroundings of Galata



pencerelerden dışarı baktığı her an, ansiklopedi karakterlerinin İstanbul'u şimdiyle süperpoze olur. Her aşaması kağıt üzerinde inşa edilen maddelerin kopyaları, yine kağıt aracılığıyla serginin karakteristik tasarım unsurlarına dönüşür; kavisli paftalar yapıda yumuşak ve dairesel formları oluştururken yazarının bitmeyen uğraşına da gönderme yapar. Yapay ve doğal ışığın filtrelenmesiyle serginin her bölümü kendine has atmosferine kavuşmuş olur.



can encircle the building, every time a visitor looks out of the windows, Istanbul described in the articles becomes superimposed with the present moment. Copies of articles constructed on paper at each stage, transform into distinctive design elements within the exhibition. While the curved paper sheets create soft and circular forms within the structure, the design also embodies the author's endless efforts. By filtering artificial and natural light, each section of the exhibition acquires its distinct atmosphere.

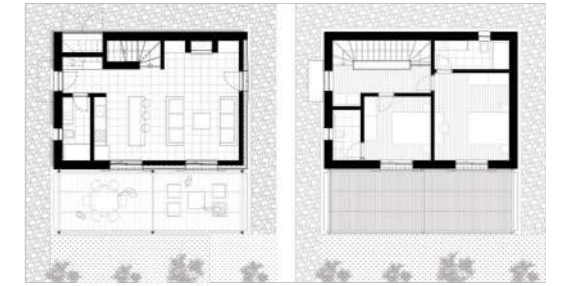


Ali Derya Dostoğlu Uğur Özer

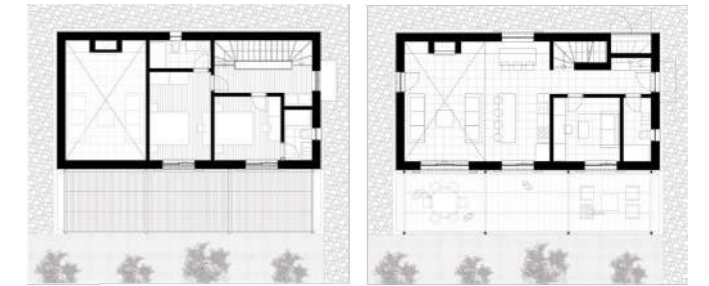
Per Se Mimarlık, Ekip | Team

Ormos Tartışık Ormos Tartışık

İşveren | Client Ormos Gayrimenkul | Ormos Real Estate
Proje Türü | Project Type Konut | Residential
Durum | Status İnşa Halinde | Under Construction



Ormos Tartışık Batı Zemin Kat Planı
Ormos Tartışık West Ground Floor Plan
Ormos Tartışık Batı Birinci Kat Planı
Ormos Tartışık West First Floor Plan



Ormos Tartışık Doğu Zemin Kat Planı
Ormos Tartışık East Ground Floor Plan
Ormos Tartışık Doğu Birinci Kat Planı
Ormos Tartışık East First Floor Plan

Ormos Tartışık, Kuzey Ege'de Çanakkale'nin Ayvacık ilçesinde yer alan ve adını bulunduğu Tartışık köyünden alan bir konut projesidir. Tartışık Köyü, Ayvacık İlçe Merkezi'nin kuzeydoğusunda yer alan yaklaşık 15 haneli bir köydür. Evler köy içerisinde Tartışık Doğu ve Tartışık Batı dediğimiz iki ayrı alana dağılmış durumda. Her ev, bölgeden gelen doğal taş cephe kaplamasıyla dikkat çekiyor. Bu taş döşeme, zemin pervazlarıyla bölünerek kütlelerin aktardığı yataylık hissi güçlendiriliyor. Ormos Tartışık, bölgede yüzyıllardır var olan konut tipolojisini, çağdaş ihtiyaçlar ve tasarım anlayışıyla buluşturmayı amaçlayan bir proje... Sade, doğal, yerel, ne az, ne çok...

Ormos Tartışık is a residential project located in Ayvacık, Çanakkale, in the North Aegean, taking its name from the village of Tartışık, where it is located. Tartışık is a village with approximately 15 inhabited houses, located in the northeast of Ayvacık Town Centre. The houses are dispersed in two separate areas within the village, which we call Tartışık East and Tartışık West. Each house stands out with its natural stone facade cladding originating from the region. This stone pavement is divided by floor moldings, strengthening the sense of horizontality conveyed by the mass. Ormos Tartışık is a project that aims to bring together the housing typology that has existed in the region for centuries, with contemporary requirements and design understanding... Simple, natural, local, neither less, nor more...



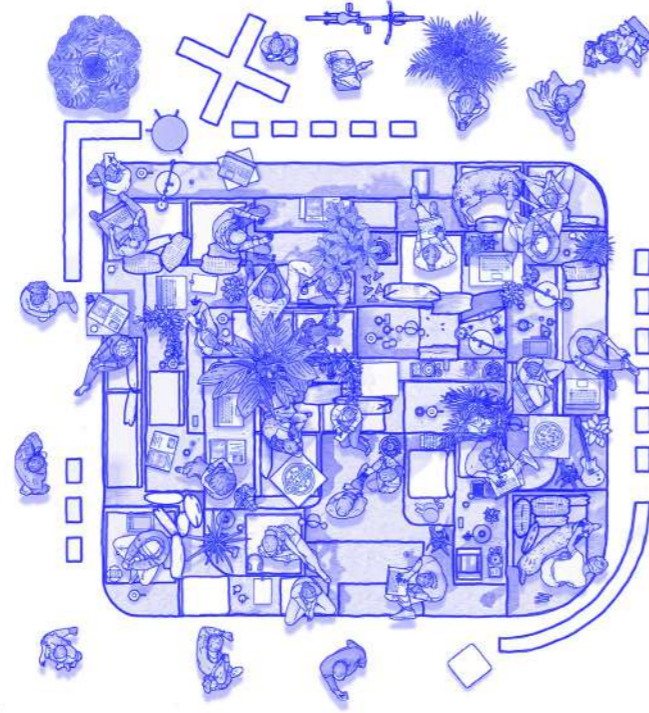


Atıl Aggündüz Oğul Öztunç

Piknik Works, Ekip | Team

Hypers Yeni Medya Ofisi Hypers New Media Campus

İşveren | Client Hypers Yeni Medya | Hypers New Media
Proje Türü | Project Type İç Mimarlık | Interior Architecture
Tamamlanma Yılı | Date Completed 2022
Tasarım Firması | Design Company Piknik Works
Proje Ekibi | Project Team Burçe Gökhan, İpek Fetil,
Umut Müezzinoğlu
Fotoğrafçı | Photographer Özgür Ergül



Hypers Yeni Medya Ajansı ve Kampüsü için geliştirilen mekânsal fikirlerin ortaya çıktığı bağlam, 2020 yılının son çeyreğinde, gündelik hayatımızı, ev ve çalışma mekanları ile kurduğumuz ilişkileri değiştiren bir global pandemi krizinin çözülme noktasına denk geliyor.

Pandemi esnasında oluşan evden çalışma düzeni, çalışanların teknolojinin imkanlarını kullanarak evlerini bir nevi çok işlevli ofis mekanına dönüştürdü. Sosyalleşme ve çalışma eylemleri tek bir ekrana sığarken, evin domestik alanı ile kurduğumuz ilişki, üzerine birçok yeni işlev almak durumunda kaldı. Hypers bize bu projeye ulaştığında, mekânların alışlagelen tanımlarının böylesine değiştiği bir zaman diliminde, 'ofise dönüş' fikrinin bilindik anlamıyla yalnızca 'çalışma' mekânına denk düşmediğini, bunun yerine hibrit yeni bir tür mekân fikrini nasıl

The context in which spatial ideas for Hypers New Media Agency and Campus emerged coincides with the resolution point of a global pandemic crisis that changed our daily lives and relationships with our homes and workspaces in the fourth quarter of 2020.

The work-from-home arrangement that emerged during the pandemic transformed people's homes into a kind of multifunctional office space, as employees utilized the possibilities of technology. As socialization and work activities converged onto a single screen, the relationship with the domestic space of the home had to take on many new functions. When Hypers approached us with this project during a time when the conventional definitions of spaces had changed so significantly, we began to consider that the idea of 'returning to the office' did not merely equate to a 'work' space in the familiar sense. Instead, we

geliştirebileceğimizi düşünmeye başladık. Burada kurguladığımız ofis mekânı; beş yüz metre karelik yerin içerisinde hem bildiğimiz anlamıyla ofis mekânı hem ofis ve ev mekânlarının hibritleşmesi ile oluşmuş, tanımsız ve tanımlı eylemlerin iç içe gerçekleştiği ara mekanlardan oluşuyor. Kumaş perdelerin, bitkilerin ve eve referans veren mobilyaların kafa karıştırdığı, zemin grafikleriyle sınırları, neresinde ne olduğu iyice bulanıklaşan bu ara mekanların yanı sıra, kullanıcıyı girişten mekânın park cephesine doğru yürürken görünen bir tür ucube, tabiri caizse, ne idüğü belirsiz, ilgi çekici, üzerine tırmanmaya ve keşfetmeye çağıran, 'Dağ' ismini verdiğimiz bir mekân karşılıyor. Dağ: Bir tür süper-mobilya, bir piramit, bir amfi, engebeli bir biçim, bir koltuk, bir sinema salonu, bir dans pisti. Bunların hepsi veya hiçbiri. Sürekli tanım değiştiren bir yer şekli. Yeni zamanla birlikte değişmeye muktedir 'çalışma' yaşantısı için bizim cüretkâr önerimiz.

Dağ'ın inşa edilip kullanılmaya başlamasıyla birlikte, iki seneye yakın süre içerisinde, bu mekânın kullanımını birçok kere izleme ve ortaya attığımız fikrin gerçek dünyada neye tekabül ettiğini takip etme şansımız oldu. Geçen bu süre boyunca kullanıcıyla ilişkisi gittikçe pekişen Dağ, üzerinde çalışılan, kahve içilen, film izlenen, dans edilen, ufak dedikodu çemberlerinden, toplu muhabbetlere, iş toplantılarından, gala, parti, eğitim ve hatta defile gibi etkinliklerin gerçekleştiği çok fonksiyonlu bir kullanıma dönüşmüş oldu.

contemplated how to develop a hybrid new type of space in this period where the boundaries between office and home spaces had blurred. The office space we envisioned here consists of intermediate spaces where both the traditional sense of office space and the hybridization of office and home spaces coexist within a 500-square-meter area. These intermediate spaces are characterized by fabric curtains, plants, and furniture reminiscent of home, where the boundaries are blurred by floor graphics, and the location of various activities becomes unclear. In addition to these spaces, as the user walks from the entrance towards the park facade of the space, they encounter a kind of anomaly, or as it were, an indistinct, intriguing space named 'Mountain' that invites exploration and climbing.

Mountain: A kind of super-furniture, a pyramid, an amphitheater, a rugged form, a seat, a cinema, a dance floor. All of these or none. A shape that constantly changes its definition. Our audacious proposal for a 'working' lifestyle capable of changing with the new times. With the construction and use of Mountain, over the course of nearly two years, we have had the opportunity to observe the use of this space multiple times and track what our idea corresponds to in the real world. Over this period, the relationship between the users and Mountain has solidified, turning it into a multifunctional space for working, having coffee, watching movies, dancing, engaging in small gossip circles, collective discussions, business meetings, and hosting events such as galas, parties, education, and even fashion shows.





Sacit Arda Karaatlı

Mimar Sinan Müzesi Museum of Sinan

İşveren | Client Kayseri Büyükşehir Belediyesi |

Kayseri Metropolitan Municipality

Proje Türü | Project Type Ulusal Yarışma Projesi |

National Competition Project

Çalışmanın Tarihi | Date of The Work 2021

İşbirlikçiler | Collaborators Lebriz ATAN KARAATLI

Tasarım Firması | Design Company KAAAT Architecture + URBAN

Ödüller | Awards European40Under40, 3. Mansiyon Ödülü |

3rd H. Mention Finalist, Best Architectural Design for Museum -
2021 Golden Trezzini Awards

Fotoğrafçı | Photographer KAAAT Architecture + URBAN



Etnik bir coğrafyada, benzersiz Erciyes Dağı gözcülüğünde, jeolojik, kültürel ve tarihsel olarak zengin katmanlı bir yer kabuğu üzerinde Sinan için bir müze yapıyoruz. Bu zenginlik içerisinde kaybolmadan, tehlikeli bir “imgeler dünyası”ndan arınıp Sinan olma derdine düşmeden bir tavır özdeşliği kurmayı amaçladık.

Tasarımı ellerimizle kazıyarak oluşturduk. Dokunmanın ve el ile yapma etme hissini zamanlar üstü bir bağlaç olduğunu düşünüyoruz. Bu bağlamda bu topraklarda ellerini kullanarak var olmuş tüm zanaatkarların desturunu alarak başlıyoruz. Yaptığımız ise yükseltilmiş bir yer kabuğu tasarlamak. Bulunduğu yerin toprağının izini taşıyan, hatta o sayede biçimine kavuşabilen bir yer kabuğu...

We are building a museum for Sinan in an ethnic geography, under the watchful eye of the unique Erciyes Mountain, on a geologically, culturally and historically rich layered earth crust. We aimed to establish an identity of attitude without getting lost in this richness, without getting lost in a dangerous “world of images” and without trying to be Sinan.

We created the design by scraping it with our own hands. We think that touching and the feeling of making things with bare hands is a timeless connection. In this context, we start by taking the support of all the craftsmen who have existed in this land by using their hands. What we do is to design a raised earth shell. A shell that bears the traces, and even takes its shape from the soil of the place where it is located...





Y. Burak Dolu

Seddülbahir Kalesi Yeniden Kullanım Projesi Seddülbahir Castle Re-use Project

İşveren | Client Çanakkale Savaşları Gelibolu Tarihi Alan
Başkanlığı | Çanakkale Wars Gallipoli Historical Area
Presidency

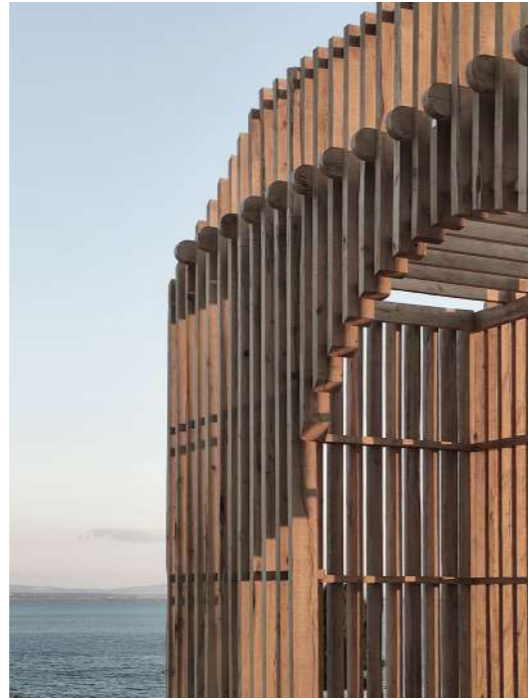
Proje Türü | Project Type Yeniden Kullanım | Re-use
Tamamlanma Yılı | Date Completed 2023

Yeniden Kullanım Projesi Müellifi | Re-use Project Owner
Y. Burak Dolu

Restorasyon Projesi Müellifi | Restoration Project Owner
Arzu Özsavaşçı

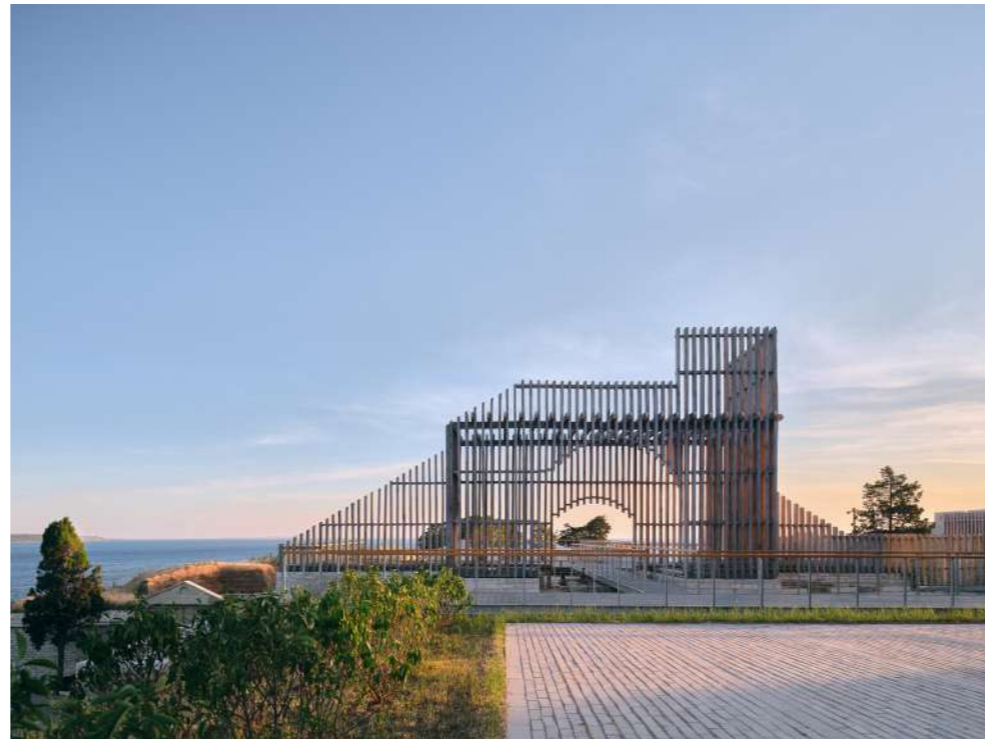
Danışmanlar | Consultants Yrd. Doç. Dr. Gülsün Tanyeli,
Prof. Dr. Lucienne Thys-Şenocak, Yrd. Doç. Dr. Haluk Sesigür,
Prof. Dr. Rahmi Nurhan Çelik, Y. Mimar Arzu Özsavaşçı

Fotoğrafçı | Photographer Egemen Karakaya, Y. Burak Dolu



Sedd-ül-bahir, yani denizin seddi anlamına gelen kale, bir 17.yy Osmanlı kalesi. IV. Mehmet'in annesi, Hatice Turhan Sultan'ın himayesinde 1658 yılında inşaatına başlanmış. Kale 1997 yılından beri geniş kapsamlı bir akademik araştırma projesine ve 2004 yılından beri ise bir belgeleme, restorasyon, konservasyon projesine konu oldu. 2015'te restorasyonu başlayan kalenin yeniden işlevlendirilmesi amacıyla 2017'de açılan davetli yarışma sonucu seçilen projenin en önemli adımlarından biri, yıkılmış olan Bab-ı Kebir'in yeniden canlandırılması ve müze binası oldu. Bunların yanında kale önündeki meydan tasarlandı, meydana ilk okul bir ziyaretçi merkezine dönüştürüldü, tarihi mekanlara yeni işlevler verildi, çevre düzenlemesi yapıldı.

Sedd-ül-bahir, meaning the wall of the sea, is a 17th century Ottoman castle. Its construction started in 1658 under the auspices of IV. Mehmet's mother, Hatice Turhan Sultan. The castle has been the subject of a comprehensive academic research project since 1997 and a documentation, restoration and conservation project since 2004. Restoration works started in 2015. Re-use project is one of the most important steps of the project, which was selected as a result of an invited competition opened in 2017 with the aim of re-functioning the castle. The main intention was the revitalization of the destroyed Bab-ı Kebir (Grand Gate) and the new museum building. In addition to these, the square in front of the castle was designed, the primary school in the square was converted into a visitors center, new functions were given to historical spaces, and landscaping was done.



Seçilen Mimarların Profilleri

Selected Architects' Profiles

Bilge Altuğ

9016 Mimarlık, Kurucu Ortak | Co-Founder

1984 yılında Ankara'da doğdu. Lisans eğitimini 2007 yılında Yıldız Teknik Üniversitesi'nde bölüm üçüncüsü olarak tamamladı. 2008-2013 yılları arasında çalıştığı ofislerde çeşitli ölçeklerdeki projelerin yürütücülüğünü yaptı. 2011 yılından bu yana farklı ekipler ile birlikte katıldığı ulusal ve uluslararası yarışmalarda ödüller kazandı. Mesleki çalışmalarına Mehmet Metin Polat ile kurduğu 9016 Mimarlık'ta devam etmektedir. Farklı ölçeklerdeki yapı tipolojilerinde yeni fikirler üretmeyi hedeflemektedir. Ekibi ile birlikte Genç Mimar Ödülü 2022, Europe 40 Under 40 ve TMMOB Yapı Dalı ödüllerini kazanmıştır. 2017 yılından bu yana Yıldız Teknik Üniversitesi'nde atölye yürütücülüğü yapmaktadır.

Mehmet Metin Polat

9016 Mimarlık, Kurucu Ortak | Co-Founder

1984 yılında Adana'da doğdu. 2003 yılında Kadıköy Anadolu Lisesi'nden mezun oldu. Mimarlık eğitimini 2008 yılında Bahçeşehir Üniversitesi'nde tamamladı. İstanbul Bilgi Üniversitesi'nde Mimari Tasarım Yüksek Lisans programını tamamladı. 2011 yılında Bilge Altuğ ile birlikte 9016 Mimarlığı kurdu. Katıldığı ulusal ve uluslararası yarışmalarda ödüller kazanmıştır. Ekibi ile birlikte Genç Mimar Ödülü 2022, Europe 40 Under 40 ve TMMOB Yapı Dalı ödüllerini kazanmıştır. Farklı yapı tipolojileri için yalnız bir dil kullanarak yeni fikirler üretmeye çalışmaktadır.

She was born in 1984 in Ankara. She completed her architectural education in 2007 at Yıldız Technical University, ranking third in class. Between 2008 and 2013, she carried out projects of various scales in the offices she worked in. Since 2011, she has won several awards in national and international competitions with different teams. She continues her professional work at 9016 Architecture, which she founded with Mehmet Metin Polat. She aims to produce new ideas in different building typologies. She won the Young Architect Award 2022, Europe 40 Under 40, and the 18th National Architectural Awards, Building Branch, with her team. Since 2017, she has been a part-time studio lecturer at Yıldız Technical University.

He was born in 1984 in Adana. In 2003, he graduated from Kadıköy Anatolian High School. He completed his architectural education in 2008 at Bahçeşehir University. In 2010, he completed the Architectural Design Master program at İstanbul Bilgi University. In 2011, he founded 9016 Architecture with Bilge Altuğ. He has won awards in national and international competitions. He won the Young Architect Award 2022, Europe 40 Under 40, and the 18th National Architectural Awards, Building Branch, with his team. He tries to create new ideas using pure architectural style for different building typologies.

Aslı Özge Zabun

Aslı Özge Zabun, 2009 yılında İstanbul Teknik Üniversitesi Mimarlık Bölümü'nden mezun oldu. Yine 2009 yılında İTÜ Proje ve Yapım Yönetimi Bölümü'nde yüksek lisans başladı. Araştırma yapmak amacıyla yüksek lisans eğitiminin ikinci senesini Reading Üniversitesi'nde geçirdi ve risk yönetimi üzerine tez çalışmasını yine İTÜ'de 2012 yılında teslim ederek yüksek lisans eğitimini tamamladı. 2009 yılında Ankara'da Zahan Mimarlık'ı Hande Zabun Eser ile birlikte kurdu. 2009'dan bugüne mimarlık, iç mekan tasarımı, restorasyon, uygulama, proje yönetimi alanlarında çalıştı. Pratik alandaki işlerinin yanı sıra TOBB Ekonomi ve Teknoloji Üniversitesi Mimarlık Bölümü'nde ve Medipol Üniversitesi İç Mimarlık ve Çevre Tasarımı Bölümü'nde yarı zamanlı öğretim görevlisi olarak tasarım stüdyolarına girmektedir. Çeşitli ulusal, uluslararası mimarlık yarışmalarına ve yayınlarına katılmıştır. Mimarlığın, kentin, dünyanın ve toplumun güncel sorunlarını eleştirel bir bakışla tartışarak, geliştirmede bir yöntem olarak konvansiyonelin haricinde denemelerle uluslararası platformlarda gelecek kurguları üzerine üretimler yapar. Uluslararası platformlarda ödül alan 'Rotate 90', 'Imaginite', 'Power Catcher' ve 'Cocoon Factory' projeleri gelecek spekülasyonlarının birer parçasıdır. Yakın zamanda, proje ve uygulamasını gerçekleştirdiği ODTÜ'den Junior projesi, 2022 Türkiye Mimarlık Yıllığı seçkisine girmiştir.

Aslı Özge Zabun graduated from İstanbul Technical University, Department of Architecture in 2009. She started her master's degree at ITU Project and Construction Management Department in 2009. She spent the second year of her master's degree at the University of Reading for research purposes and completed her thesis on risk management at ITU in 2012. In 2009, she co-founded Zahan Architecture in Ankara with Hande Zabun Eser. Since 2009, she has been working in the fields of architecture, interior design, restoration, application and project management. In addition to her practical work, she is a part-time lecturer at TOBB University of Economics and Technology, Department of Architecture and Medipol University, Department of Interior Architecture and Environmental Design. She has participated in various national and international architectural competitions and publications. Discussing the current problems of architecture, the city, the world and society from a critical perspective, she works on future fictions on international platforms with experiments outside the conventional as a method of development. The projects 'Rotate 90', 'Imaginite', 'Power Catcher' and 'Cocoon Factory' which have been awarded in international platforms, are part of future speculations. Recently, a Junior project from ODTÜ, which she designed and constructed, was included in the selection of 2022 Turkey Architecture Yearbook.

Ağacan Bahadır

BARN Arch., Kurucu Ortak | Co-Founder

2009 yılında TED Zonguldak Koleji Özel Lisesi'nden mezun oldu. Lisans eğitimini İstanbul Teknik Üniversitesi Mimarlık Fakültesi Mimarlık Bölümünde tamamladı. Lisans eğitiminin ardından farklı ölçeklerde mekan ve strüktürlerin uygulama detay çözümlerinin geliştirilmesi, saha şantiye uygulamaları ve yönetimi üzerine birçok projede yer aldı. 2016 yılından bu yana, kurucu ortağı olduğu BARN arch. ile materyallerin kullanım alanlarının ve karakterlerinin yeniden ele alınması ve 1/5 detay çözümlerinin bu karakterler ile yeniden yorumlanarak geliştirilmesi üzerine çalışmalar gerçekleştirmektedir. Ölçek, mekan ve kullanım esasları doğrultusunda yeniden yorumlanan materyal ve birleşimlerin arşivlenerek aktarılması için çalışmaktadır. Gelenekselleşen üretim ve uygulama metodlarının dışına çıkılarak bu yöntem ile tekrara dayanmayan devinen yapım süreçleri tasarlamıştır. BARN arch.'ta gerçekleştirdiği projeler ile farklı kategorilerde ulusal ve uluslararası yayınlarda yer almış ve ödüle layık görülmüştür. Mevcut malzeme, detay ve mimari uygulama deneyimlerini buluşturduğu 2022 yılında kurulan BASED Landscape ile canlı-cansız öğelerin farklı ölçeklerde bir araya geliş biçimlerini ve sağladığı iletişimi tekrar ele alan çalışmalarına devam etmektedir.

Ağacan Bahadır graduated from Ted Zonguldak College in 2009. He completed his Bachelor of Science degree in Istanbul Technical University Architecture Faculty. After BSc education, he worked on various kind of scaled projects and structures specialized in detail solutions, site applications and construction management. Since 2016, with BARN arch., of which he is a co-founder, he has been working on the reconsideration of the usage areas and characters of materials and also the development of 1/5 detail solutions in tune with these characteristics. He is working on archiving and publishing the material and connection details redefined according to scale, space and function parameters. He also designed non-recurring production processes through non-traditional construction methods. His projects in different categories has been awarded and published in national and international press. With BASED Landscape, founded in 2022, where he brought together his experience in existing materials, details and architectural applications, he continues his works that reconsider the way living and non-living elements coalesce different scales and the communication they provide.

Tümer Keser

BARN Arch., Kurucu Ortak | Co-Founder

2008 yılında Kabataş Erkek Lisesinden mezun oldu. Lisans eğitimini İstanbul Teknik Üniversitesi Mimarlık bölümünde tamamladı. Lisans eğitimi sırasında bir çok müzik festivali ve sanat etkinliklerinde prodüksiyon/saha departmanında görev aldı. Yine lisans eğitimi sırasında geçici mekanlar ve strüktürler üzerine çalışmaya başlayarak 2016 itibariyle kurucu ortağı olduğu BARN arch.'ta global markalar ile birlikte birçok projeyi hayata geçirdi. Atmosfer tasarımı ve scenography, zaman-mekan gibi kavramlara deneysel yaklaşımla, farklı ölçekteki mimari projelerinde yer verdi. Kullanıcıların mekan ve atmosfer ile olan iletişim biçimini proje özelinde farklılaştırarak mevcut deneyimlerin sınırlarını değiştirmiştir. Üretken olma halini söz söyleme biçimine dönüştürerek farklı disiplinler ile bu üretimleri sürdürmektedir. Tasarım sürecinin farklı ölçeklerdeki çıktılarını gözlemleyerek arşivlenmesi üzerine çalışmaktadır. Oluşan arşivlerin akademide ders ve söyleşiler ile mimar adaylarına aktarılmasını sağlamaktadır. Ürettiği projeler ile farklı kategorilerde ulusal ve uluslararası yayınlarda yer almış ve ödüle layık görülmüştür. Bu deneyimi ve heyecanı, 2022'de kurulan BASED'e aktararak, doğa-plastisite ilişkisinde yeni bir söz geliştirerek peyzaj pratiğine devam etmektedir.

Tümer Keser graduated from Kabataş High School in 2008. He completed his Bachelor of Science degree in Istanbul Technical University Architecture Faculty. During his undergraduate education, he worked in the production & field department of many music festivals and art events. He started working on temporary spaces and structures during his undergraduate education, and as of 2016, he realized many projects with global brands at BARN arch., of which he was a founding partner. He included concepts such as atmosphere design and scenography, time-space in his architectural projects of different scales with an experimental approach. He also redefined the borders of existing experiments by differentiating user - space atmosphere communication according to project characteristics. He transforms his state of being productive into a way of expression and continues these productions with different disciplines. He works on archiving the outputs of the design process at different scales by observing them and ensures that the archives formed are transferred to architect candidates through lectures and conversations in the academy. His multiscaled projects awarded and published in national and international press. Transferring all this experience and excitement to BASED, which was established in 2022, he is developing a new approach for the relationship between nature and plasticity in landscape projects.

Ece Duran

Ece Duran İstanbul'da yaşayan ve üreten bir mimar, akademisyen ve sanatçıdır. Pratiği gerçeğin faydacı gerekliliklerini feshederek, ölçülemez ve hesaplanamaz bir şiirsel derinliği çizimin özerk mekanında keşfetmeye odaklanır. Bu temelde, mekanı materyalin yanı sıra sanal çokluklar sunma olasılığı düşünerek, rüyalara özgü sezgi ve kehanet becerilerini tasarım sürecine dahil etmekle ilgilenir. Çalışmaları mekanı, pratik ihtiyaçlara, işleve, kullanıma, sınırlara ve tanımlara sıkıştırılmaya çalışan akılcı düşünceden uzaklaştırarak, mekan oluşturma eylemini rüyaların kendine özgü yaratıcı olanaklarına açmayı amaçlar. Rüyalar, doğrusal bir yol üzerindeki yerleşmeyi reddeden, çoklu ve parçalı yapıları, bilinçdışı süreçleri görünür kılan varoluşlarıyla bir üretim yöntemi olarak pusula işlevi görür. Bu pusula, normatif yapıları, genelleşmiş rasyonel yaklaşım biçimlerine karşı direnmeyi, irrasyonel kaçış rampalarına sapmayı ve böylece sezgi, şans, rastlantı, hata ve bedensel içgüdüler üzerine kurulu kişisel taktikler aracılığıyla mekana dair yaratıcı olanakları keşfetmeye yönlendirir.

Ece Lisans eğitimini 2018 yılında İzmir Ekonomi Üniversitesi Mimarlık bölümünde en iyi proje ödülü ile tamamladı. Bu süreçte, University of California, Los Angeles, UCLA mimarlık fakültesinden çeşitli dersler aldı. Yüksek lisans derecesini 2022 yılında İstanbul Teknik Üniversitesi'nde, 'Ve Sonra Mimarlık Rüyaya Daldı: Mimari Tasarım Sürecine Kuramsal ve Deneysel Bir Bakış' başlıklı teziyle aldı. Tez sürecinde geliştirdiği kişisel tasarım metodolojisiyle ürettiği çalışmaları, ulusal ve uluslararası platformlarda sergilenmeye değer bulundu. Monoco.io, "New Horizon" ve Ytong Mimari Fikir Yarışması gibi çeşitli yarışma ve açık çağrılardan çeşitli ödüller kazandı. Araştırmaları, Icns Lisbon Night Studies, PLAT Journal ve Mimar Sinan Mekansal Çalışmalar Sempozyumu gibi ulusal ve uluslararası konferans ve dergilerde yayımlandı. Ece, 2022 yılından bu yana İstanbul Bilgi Üniversitesi ve İstanbul Kent Üniversitesi'nde misafir akademisyen olarak çeşitli dersler veriyor. Aynı zamanda, hayal gücüne dayalı, ölçülemez mekanın gizemli varoluşlarına odaklanan kişisel pratiğini sürdürmeye devam ediyor.

Ece Duran is an architect, researcher, and artist based in Istanbul. Her practice focuses on exploring the immeasurable and incalculable poetic depth within the autonomous medium of drawing by challenging the utilitarian necessities of reality. Ece has keen interest in the integration of intuition and divination, inherent in dreams, into the design process, envisioning virtual multiplicities alongside material actualities. By liberating space from the confines of practical needs, functions, usage, limits, and definitions, Ece unleashes the unique creative possibilities of dreams in the act of space-making. Dreams, as a method of creation, defy linear paths, revealing their multi-faceted and fragmented structures, while exposing unconscious processes. They serve as a compass, leading her practice to resist normative structures and generalized rational approaches, embracing irrational escape and exploring creative possibilities of space through personal tactics based on intuition, chance, coincidence, error, and bodily instincts.

Ece completed her undergraduate studies in the Architecture department at Izmir Economy University in 2018 with the award for the best project. During this period, Ece took various courses at the University of California, Los Angeles (UCLA) School of Architecture. In 2022, Ece obtained a master's degree from Istanbul Technical University with a thesis titled "And Then Architecture Falls Asleep: A Theoretical and Experimental Approach to the Architectural Design Process." Her work includes drawings, hacked drawing tools, physical models, and moving images, exhibited globally in exhibitions, journals, and conferences. Ece has received various awards from competitions and open calls such as Monoco.io, "New Horizon," and Ytong Architectural Competition. Ece's research has been published in various conferences and journals like Mimar Sinan Spatial Studies Symposium, Icns Lisbon Night Studies and PLAT Journal. Since 2022, Ece has been a guest lecturer at Istanbul Bilgi University and Istanbul Kent University, teaching various courses. Additionally, she continues to pursue her practice, focusing on the mysterious existence of immeasurable space, rooted in spatial imagination.

Emirhan Altuner

Emirhan Altuner (d. 1992, İstanbul) mimar, tasarımcı ve film yapımcısı. İstanbul Teknik Üniversitesi Mimarlık Fakültesi'nde lisans eğitimini (2016) tamamladı. Bu süreçte çeşitli Mimari Tasarım stüdyoları ile Temel Tasarım derslerinde öğrenci asistan olarak görev aldı. Aynı üniversitedeki Mimari Tasarım yüksek lisans programını film, tiyatro, sergi gibi kurgusal mekânların fiziksel ve kavramsal üretimi yanında scenography'e odaklanan "Aurama: Kurgu-Mekânda Bir Çeşit Görme Asistanı" adlı teziyle tamamladı (2020). Film ve film mekânı üretimi, iki ve üç boyutlu mekânsal temsiller ve görme biçimleri üzerine araştırmalarına devam ediyor.

2016'dan bu yana kültür kurumu Salt'ın sergi tasarımı ve prodüksiyonlarından sorumlu. Şu ana kadar Salt Galata ve Salt Beyoğlu yapılarında mekân tasarımı, grafik tasarım, prodüksiyon ve kurulumlarını tamamladığı hem arşiv hem güncel sanat odaklı yaklaşık elli sergide scenography üzerine düşünme fırsatı buldu. Bu süreçte birlikte çalıştığı farklı disiplinlerden birçok kişi ve kurum, interdisipliner tasarım anlayışını besledi. Ayrıca 39. EVA Uluslararası Bienali'nde (İrlanda, 2021) olduğu gibi çeşitli organizasyonlarda bağımsız tasarımcı olarak yer alıyor. Her sergide yeni bir atmosferik ve grafik temsil üretme arayışında.

Mekân tasarımı haricinde bunu besleyecek farklı mecralara da ilgi duyan Altuner, kısa film, sahne tasarımı, sergi grafik kimliği, web sayfası, afiş ve kitap tasarımları ile illüstrasyon gibi çeşitli üretimlerine devam ediyor. 2016'da mimar Meriç Arslanoğlu ile ürettiği kısa film Cycle yurtiçi ve yurtdışı çeşitli festivallerde gösterime girdi. Bireysel ve ekip olarak çeşitli mimarlık ve grafik tasarım yarışmalarında ödüller aldı.

Emirhan Altuner (b. 1992, Istanbul) is an architect, designer, and filmmaker. He holds a Bachelor of Architecture (B.Arch) degree from Istanbul Technical University (2016). During his undergraduate studies, he actively participated as a student assistant in numerous Architectural Design studios and Basic Design courses. Furthering his education, he completed a Master of Science (M.Arch) in 2020 as part of the Architectural Design Graduate Program. His thesis, titled "Aurama: A Kind of Optic Assistant in the Fiction-Space," delved into the physical and conceptual production of fictive spaces as film, theater, exhibition, and also scenography through theoretical and cinematographic readings. Emirhan's research journey continues to focus on film and film-space production, as well as two and three-dimensional representations and the ways of seeing.

Since 2016, he has been actively engaged as a spatial designer and production manager at the cultural institution Salt. His role has involved conceptualizing and creating scenography for approximately fifty exhibitions, spanning both archival and contemporary art, at Salt Galata and Salt Beyoğlu. Embracing a holistic approach, he has been responsible for spatial and graphic design, production, and installations. Through collaborations with diverse individuals and institutions across various disciplines, Emirhan has fostered an interdisciplinary design approach, enriching his creative perspective. Concurrently, he pursues independent spatial design projects, such as his work on the 39th EVA International Biennial (Ireland, 2021), constantly seeking to reimagine atmospheric and graphic representations in each exhibition.

Beyond spatial design, he is deeply intrigued by diverse channels that contribute to his creative vision, including film production, stage design, exhibition identity design, web page, poster and book designs, and illustration. Notably, his short film Cycle, co-directed with architect Meriç Arslanoğlu, was screened at various domestic and international festivals in 2016. He also received awards in various architecture and design competitions, both individually and as part of a team.

Ali Derya Dostođlu

Per Se Mimarlık, Kurucu Ortak | Co-Founder

Philadelphia doğumlu. Galatasaray Lisesi'nin ardından, Ecole Nationale Supérieure d'Architecture de Paris-Belleville'de başladığı mimarlık eğitimini, 2009 senesinde birincilikle mezun olduğu Mimar Sinan Güzel Sanatlar Üniversitesi'nde tamamladı. Graduate Scholarship ve Merit Based Scholarship burslarını aldığı New York'taki Pratt Institute'ten, Excellence in Academic Achievement ve Pratt Circle ödüllerine hak kazanarak, program birinciliği ve yüksek lisans derecesiyle mezun oldu. Pratt Institute ve İstanbul Bilgi Üniversitesi'nde proje stüdyosu asistanlığı yaptı. 2013 senesinde, Pratt Visiting School İstanbul etkinliğinde hem organizatör, hem de konuşmacı olarak yer aldı. 2014 senesinde, İstanbul Tasarım Bienali dahilinde düzenlenen IAPS-CSBE Kültür ve Mekan Tasarım Atölyesi 5'te, atölye yürütücüsü olarak görev aldı. 2016-2017 ve 2021 senelerinde, İstanbul Bilgi Üniversitesi İç Mimarlık Bölümü'nde yarı zamanlı öğretim üyesi olarak çalıştı. 2021 Güz döneminden beri Mimar Sinan Güzel Sanatlar Üniversitesi Mimarlık Bölümü'nde Uygulama Projesi Atölyesi yürütücülüğünü üstlenmektedir. Ali Derya Dostođlu New York'ta Garrison Architects, İstanbul'da Mimarlar ve Han Tümertekin, İstanbul ve Cezayir'de PDA ofislerinde çalıştı. Han Tümertekin ve Kemal Bal ile tasarımcıları arasında yer aldığı Angelos Organik Zeytinyağı Tesisi projesi, 2017 Mies van der Rohe Ödülleri'nde Avrupa'dan ilk 40 proje arasına seçildi. 2015 senesinden beri mesleki çalışmalarına kurucu ortağı olduğu Per Se Mimarlık bünyesinde devam etmektedir. Per Se Mimarlık'ın çalışmaları

Philadelphia born. After graduating from Galatasaray High School, he started his formation in undergraduate architecture at Ecole Nationale Supérieure d'Architecture de Paris-Belleville and finished his studies at Mimar Sinan Fine Arts University in 2009, as first of his class. He was awarded Graduate and Merit Based Scholarships from Pratt Institute, New York, where he received an M.S. Arch. degree in 2011, as first of his class, graduating with Excellence in Academic Achievement and Pratt Circle awards. In 2013, he was among the organizers and lecturers at Pratt Visiting School İstanbul. In 2014, he became a tutor at IAPS-CSBE Culture and Space Design Workshop 5, as part of the İstanbul Design Biennial. He worked as a teaching assistant at Pratt and İstanbul Bilgi University, where he also taught as an adjunct faculty at the Department of Interior Design, in 2016-2017 and in 2021. Since Fall 2021, he has been a tutor at Mimar Sinan Fine Arts University. Ali Derya Dostođlu worked at Garrison Architects in New York, at Mimarlar ve Han Tümertekin in İstanbul and at PDA in İstanbul and Algiers. Angelos Olive Oil Mill project, which he co-authored with Han Tümertekin and Kemal Bal, has been selected among 40 European architecture projects shortlisted for Mies van der Rohe Award 2017. Since 2015, he has pursued his practice at Per Se, as its co-founder. Per Se's works have been published at various national and international publications. Çoker House, EMKO Electronics Factory and Çađlayan & Alper House projects have been selected for Turkey Architecture Yearbook 2019, 2021 and 2022 respectively. Besides his practice, Dostođlu is a PhD

çeşitli ulusal ve uluslararası mecralarda yayınlanmıştır. Çoker Evi, EMKO Elektronik Fabrikası ve Çađlayan & Alper Evi projeleri sırasıyla Türkiye Mimarlık Yıllığı 2019, 2021 ve 2022'ye seçilmiştir. Ofis olarak katıldıkları, ödül aldıkları ulusal ve uluslararası mimari proje yarışmaları mevcuttur. Dostođlu, 2018 senesinde, İstanbul Teknik Üniversitesi Mimari Tasarım Doktora Programında yürüttüğü doktora çalışması kapsamında, Massachusetts Institute of Technology (MIT) bünyesinde ziyaretçi araştırmacı olarak bulunmuştur. İstanbulSMD'ye üyedir.

Uğur Özer

Per Se Mimarlık, Kurucu Ortak | Co-Founder

Tekirdađ doğumlu. Galatasaray Lisesi'nin ardından, Ecole Nationale Supérieure d'Architecture de Strasbourg'da mimarlık eğitimini tamamladı. Lisans ve yüksek lisans eğitimi sırasında Strasbourg'da çeşitli ofislerde stajyer olarak çalıştı. Uğur Özer, Strasbourg'da G Studio ve İstanbul ve Cezayir'de PDA ofislerinde başladığı mesleki çalışmalarına, 2015 senesinden beri, kurucu ortağı olduğu Per Se Mimarlık bünyesinde devam etmektedir. Özer, konut, endüstri ve ticaret yapıları, kültürel ve kamusal yapılar gibi çeşitli projelerin tasarım ve uygulama aşamalarında yer almıştır. Per Se Mimarlık'ın çalışmaları çeşitli ulusal ve uluslararası mecralarda yayınlanmıştır. Çoker Evi, EMKO Elektronik Fabrikası ve Çađlayan & Alper Evi projeleri sırasıyla Türkiye Mimarlık Yıllığı 2019, 2021 ve 2022'ye seçilmiştir. Ofis olarak katıldıkları, ödül aldıkları ulusal ve uluslararası mimari proje yarışmaları mevcuttur. Özer'in İstanbulSMD'ye üyedir.

candidate at İstanbul Technical University's Architectural Design Program and in 2018, he became a visiting PhD student at Massachusetts Institute of Technology (MIT). He is a member of İstanbulSMD.

Tekirdađ born. After graduating from Galatasaray High School, he completed his formation in architecture at Ecole Nationale Supérieure d'Architecture de Strasbourg, in 2013. During his undergraduate and graduate studies, he worked as an intern architect at several firms in Strasbourg. After taking part in G Studio in Strasbourg and PDA in İstanbul and Ce, he co-founded Per Se, where he takes part in various residential, industrial, commercial, cultural and public buildings' design and construction processes. Per Se's works have been published at various national and international publications. Çoker House, Emko Electronics Factory and Çađlayan & Alper House projects have been selected for Turkey Architecture Yearbook 2019, 2021 and 2022 respectively. Özer is a member of İstanbulSMD.

Piknik Works

2017 yılında Oğul Can Öztunç ve Atıl Aggündüz tarafından kurulan Piknik, Melodi Gülbaba ve Burçe Gökhan'ın ekibe katılmasıyla genişledi. Piknik Works mekan, sanat ve grafik pratikleri arasında bir akrobasi yaparak, radikal ve taze bir mimarlık üretimi arayışında, yeni hikaye kurma-anlatma ve ilişkilene yöntemleri üretmeyi amaçlar. Kendini araştırma ve hayal gücüne yaslanan mekansal pratikler arasında bir yerde konumlandırılan ve çağdaş yaratıcı mekaniklerden besleyen bir oluşum olarak, 21. yüzyılın görsel ve mekansal dilini tekrar tanımlamayı hedefler. Çizimi; hayal etmek, anlamak ve tasarlamak için bir araç olarak kullanır. Şehri gözlemler ve ondan öğrenir. Mekanları canlandırır ve hikayelerini anlatır. Günlük yaşamın ilk bakışta görülmeyen mekanizmalarına obsesif bir tutku ile bakar.

Oğul Can Öztunç

Piknik Works, Kurucu Ortak | Co-Founder

2014 Yılında İTÜ Mimarlık Bölümünden en iyi bitirme projesi ödülü ile mezun olmuş, aynı sene Archiprix Mimari Tasarım Bitirme Projeleri Yarışmasında birincilik ödülüne ve HPP tarafından verilen Seyahat Bursu ödülüne layık görülmüştür. Mezuniyetinin ardından 2018 yılına dek Bilgi Üniversitesi Mimarlık Fakültesinde araştırma görevlisi pozisyonunda çalışma fırsatı bulmuş, mimari çizim ve proje stüdyolarında görev almıştır. Çeşitli mimarlık ofislerinde kısa sürelerle çalışıp mesleki tecrübe kazanmış, 2017 yılından itibaren Atıl Aggündüz ile birlikte kurduğu Piknik Works kapsamında mimarlık, sanat ve grafik disiplinlerinin keşişim bölgelerinde çalışmalarını sürdürmekte, bunun yanında Günlük Hayat Dedektifleri Kentsel Araştırma Bürosu, Mekansal Hazlar Ansiklopedisi, Çizerek İnşa Etme Deneyleri gibi intizamsız araştırma pratiklerini yürütmektedir.

Piknik was founded in 2017 by Oğul Can Öztunç and Atıl Aggündüz, expanded with the participation of Melodi Gülbaba and Burçe Gökhan. Piknic Works aims to produce new methods of story-telling and relationship in search of a radical and fresh architectural production by making acrobatics between space, art and graphic practices. It aims to redefine the visual and spatial language of the 21st century as a formation that positions itself between spatial practices based on research and imagination and nourishes it from contemporary creative mechanics. drawing; is used as a tool to imagine, understand and design. He observes the city and learns from it. It brings spaces to life and tells their stories. He looks at the invisible mechanisms of daily life with an obsessive passion.

Oğul Öztunç, graduated from Istanbul Technical University Faculty of Architecture in 2014 with the best graduation project award, was honored with the first prize in the Archiprix competition and the HPP Travel Scholarship award in the same year. After his graduation, Öztunç had the opportunity to work at Bilgi University Faculty of Architecture as a lecturer until 2018, where he took part in architectural drawing classes and project studios. As a co-founder, Öztunç has been working on Piknik Works projects for more than five years, and besides, he carries out irregular research practices such as “Detectives of Everyday-Life Urban Research Bureau”, “Drawing Construction Experiments”.

Atıl Aggündüz

Piknik Works, Kurucu Ortak | Co-Founder

2015 yılında İTÜ Mimarlık Bölümü'nden mezun olmuş, 2012-2017 yılları arasında katıldığı ulusal/uluslararası tasarım yarışmalarından 18 ödül kazanmıştır. 2016 yılında kazandığı Arkitera Seyahat Bursu ile Güney Amerika'ya araştırma seyahatleri yaptıktan sonra, 2017 yılında 4 yıl boyunca çalıştığı SO? Mimarlık'tan ayrılmış ve takip eden 4 yıl boyunca Kadir Has Üniversitesi Sanat ve Tasarım fakültesinde öğretim görevlisi olarak çalışmıştır. 5 yılı aşkın süredir Piknik Works ile farklı alanlarda üretim yapmakla birlikte, 2020 yılında İTÜ Mimari Tasarım programında tezli yüksek lisans eğitimini tamamlayan Aggündüz, set tasarımı, kreatif direktörlük ve serbest çizim/illüstrasyon gibi sivil çalışmalarını da sürdürmektedir.

Sacit Arda Karaatlı

Sacit Arda Karaatlı, İzmir Atatürk Lisesini bitirdikten sonra İstanbul Teknik Üniversitesi Mimarlık Fakültesinde lisans eğitimini tamamladı. Lisans eğitimi sırasında Libya ve Katar'da iki yurtdışı staj deneyimi yaşadı. Doha'da Arata Izosaki tarafından tasarlanan QNCC binasında stajyer olarak yer aldı.

KAAT Architecture + Urban'ı resmi olarak kurmadan önce yaklaşık 6 ay boyunca Lebriz ile birlikte dünyayı dolaştı. Ağırlıklı olarak tarih - arkeoloji - kültürden oluşan rota boyunca, doğa yapımı ve insan yapımı arasındaki ilişkileri anlamaya yoğun bir şekilde odaklandılar. Bu yolculuk, bugünkü mimarlık yaklaşımını kökten şekillendirdi.

Eğitim ve meslek hayatı boyunca ulusal ve uluslararası mimarlık yarışmalarında çeşitli ödüller aldı. Ödüllerinin yanı sıra çeşitli üniversitelerde jüri üyeliği ve öğretim görevliliği yaptı. Ulusal ve uluslararası ana akım mimarlık dergilerine sık sık makaleleriyle katkıda bulunmaktadır.

Atıl Aggündüz graduated from Istanbul Technical University Faculty of Architecture in 2015 and won 18 awards from national/international design competitions between 2012-2017. After his graduation he went to South America with the Arkitera Travel Scholarship in 2016 as a researcher. After he worked at SO? Architecture and Ideas, one of the important architectural offices in Istanbul for 4 years, he started to work as a lecturer at Kadir Has University Art and Design Faculty where he also spent another 4 years. Aggündüz, as a co-founder, has been active in different projects of Piknik Works for more than five years. He completed his master's degree with thesis in ITU Architectural Design Program in 2020, and he continues to work on diverse projects, including set design, creative direction and art direction.

After completing İzmir Atatürk High School, he completed his Bachelor's degree in Istanbul Technical University Faculty of Architecture. During his undergraduate years, he experienced two abroad internships in Libya and Qatar. He took place as an intern in the QNCC building designed by Arata Izosaki in Doha.

Before officially establishing KAAT Architecture + Urban, he traveled around the world with Lebriz for almost 6 months. Throughout the route which mainly consisted of history - archeology - culture, they had an intense focus on understanding the relations between nature-made and human-made. That journey radically shaped his approach in architecture today.

Received various awards in national and international architectural competitions during his educational and professional life. Along with his awards, he has been a jury member and lecturer in various universities. He often contributes articles to national and international mainstream architectural magazines.

Tifa Studio

Tifa, Mısır'dan geliyor ve 2013 yılında Türkiye'ye Mimarlık okumak için geldi. Uludağ Üniversitesi'nden mezun olduktan sonra İTÜ'de Mimarlık alanında yüksek lisans derecesini aldı. Şu an İTÜ'de kentsel tasarım alanında yüksek lisans çalışmalarını sürdürmektedir. Öğrencilik döneminde birçok yarışmaya katılarak dört ödül kazandı. "Mimarlık Öğrenci Rehberi" adlı bir kitabın yazarlarından biriydi ve şu anda bu serinin devamı niteliğinde olan E-kitapları yayınlamaya devam ediyor. Bugüne kadar Arazi Analizi, Örnek Bina Analizi, Mimari Proje Programının Özüne İnmeK/Kavramak ve Diyagramlar gibi 10 E-kitaptan fazla yayınladı.

Mezun olduktan sonra farklı yarışmalarda başarılar elde eden Tifa, çeşitli okullarda atölye çalışmaları ve seminerler vermekten keyif alıyor. Sakarya Üniversitesi'nde bir yıl boyunca stüdyo dersleri verdi. Ayrıca farklı mimari ofislerin sosyal medya ve pazarlama konularında yardım etmelerine ve görselleştirme ile BIM teknolojisi alanlarında mentorluk yapmalarına destek oluyor.

Yapay zeka, BIM, sunum teknikleri, parametrik tasarım, kavramsal mimarlık ve grafik tasarım Tifa'nın ilgi alanları arasında yer alıyor.

Y. Burak Dolu

1984 yılında doğdu. 2002 yılında Yıldız Teknik Üniversitesi Mimarlık Bölümünde başladığı eğitimine 2007 yılında İstanbul Teknik Üniversitesi Restorasyon Yüksek Lisans Programı'nda ve 2008 yılında Atina Teknik Üniversitesi (Politechniou) Mimarlık Tarihi Yüksek Lisans Programında devam etti.

Çeşitli mimarlık ofislerinde çalıştı ve son olarak Birleşmiş Milletler Kalkınma Programı'nın (UNDP) Kıbrıs Kültürel Mirası Projesi

Tifa, originally from Egypt, came to Turkey in 2013 to pursue his degree in Architecture. He graduated from Uludağ University and later earned his master's degree in Architecture from ITU. Currently, he is continuing his studies in Urban Design at ITU. As a student, Tifa actively participated in numerous competitions and received four awards. He authored a book titled "Architectural Student's Guide," and continues to publish it as E-books. So far, he has released more than 10 E-books covering topics such as Site Analysis, The concept, Creativity exercises for architecture students, Portfolio Design and Diagrams.

After graduating, Tifa continued his success by winning various professional awards in different competitions. Additionally, he enjoys giving workshops and seminars at various schools and institutions. He taught studio courses at Sakarya University for two semesters. Tifa has also been involved in assisting different architectural offices with social media and marketing strategies. He has also been a mentor in visualization and BIM technology.

His areas of interest include AI, BIM, presentation techniques, parametric design, conceptual architecture, and graphic design.

He was born in 1984. He started his education at Yıldız Technical University Department of Architecture in 2002 and continued at Istanbul Technical University Restoration Master's Program in 2007 and Athens Technical University (Politechniou) Architecture History Master's Program in 2008.

He worked in various architectural offices and lastly, he was the consultant of the Cyprus Cultural Heritage Project in the United Nations

yürütücülüğü görevinde bulundu. 2006'dan beri sürdürdüğü serbest işlerinden edindiği birikim ve kooperatif çalışma ortamı 2013 yılında KOOP'un kurulmasının altyapısını oluşturdu.

Tarihi yapı restorasyon ve dönüşümleri, müze ve sergileme tasarımı, kültürel merkezler, sosyal merkezleri, kent meydanları, konut, ofis ve restoranlar gibi birçok alanda proje ve uygulama işleri her bir alanda farklı disiplinlerde ekiplerle yürütülüyor. KOOP her proje özelinde şehir planlama, kentsel tasarım, koruma, mühendislik, grafik tasarım, müzebilim, peyzaj mimarlığı, iç mimarlık, sürdürülebilirlik gibi birçok alanda kişi ve firmalar ile çeşitli sivil toplum örgütleri ile kooperatif çalışma ortamları oluşturarak çözümler üretiyor.

KOOP genellikle tarihi çevrelerde eski ve yeni yapılar ve kamusal alanlar, mevcut yapıların dönüşümü, müzeler gibi konularda çalışıyor. Bulunduğu 'yer'i ve hafızayı eşeleyerek anlamaya çalışarak, bugünün üretimleriyle hafızayı görünür-anılır kılmaya ve yalın katkılar koymaya çalışıyor.

Burak Dolu Mimarlar Odası, ICOM (Uluslararası Müzeler Konseyi), Gümüşhane Kültür ve Sanat Derneği, GÜSİAD, Ekonomik Kalkınma ve İşbirliği Platformu, Sulukule Platformu, YTÜ ICUS Yapı Atölyesi gibi birçok sivil toplum kuruluşu ve gönüllü oluşumda yer aldı. Halen kültür mirasının korunması, kent hakları ve kırsal kalkınma başta olmak üzere çeşitli alanlarda gönüllü çalışmalarına devam etmekte.

Projeleri çeşitli mimarlık ödülleri aldı, Türkiye ve Dünya'da birçok sergide yer aldı ve yayında yer buldu.

Development Program (UNDP). The knowledge he gained from his freelance works since 2006 and the cooperative working environment he had, formed the basis for the establishment of KOOP in 2013.

Projects and construction works in many areas such as historical building restoration and transformation, museum and exhibition design, cultural centers, social centers, city squares, residences, offices and restaurants are carried out by teams from different disciplines in each area. For each project, KOOP produces solutions by creating cooperative working environments with individuals and companies and various non-governmental organizations in many fields such as city planning, urban design, conservation, engineering, graphic design, museology, landscape architecture, interior architecture, sustainability.

KOOP generally works on topics such as historic/new buildings, public spaces, transformation of existing buildings, museums in historical environments. Trying to understand the 'place' and the memory it is in, KOOP tries to make the memory visible and memorable with today's productions and to make simple contributions.

Burak Dolu took part in many non-governmental organizations and voluntary organizations such as the Chamber of Architects, ICOM (International Council of Museums), Gümüşhane Culture and Art Association, GÜSİAD, Economic Development and Cooperation Platform, Sulukule Platform, YTÜ ICUS Construction Workshop. He still continues his voluntary work in various fields, especially in the protection of cultural heritage, urban rights and rural development.

His projects received various architectural awards, took part in many exhibitions in Turkey and around the world, and took place in publications.

The Circle ve GEMSS'in Destekçileri

The Circle and Supporters of GEMSS

The Circle, mimarlık odaklı bir kültür, sanat, araştırma ve üretim platformu olarak mimarlık – tasarım bilgisini ve pratiğini derinleştirmek ve paylaşımına açmak için projeler geliştirir ve etkinliklere ev sahipliği yapar. Mimarlık kültürünü çok yönlü bir bakışla ele alan ve mimarlığı diğer akademik ve sanatsal disiplinlerle bir bütün olarak değerlendiren The Circle, mimari araştırma projelerinin yanı sıra kültür-sanat ve mimarinin iç içe geçtiği proje, sergi ve etkinlikler için açık bir platform olmayı hedefler.

Mimarinin disiplinler arası etkileşimlerini araştırmayı ve pratiğe dökmeyi hedefleyen The Circle bünyesinde bu amaçla sergiler, paneller, konuşmalar, seminerler, akademik dersler, çeşitli atölyeler ve sahne performansları düzenlenir.

GEMSS 2023 sergisinin gerçekleşmesine katkıda bulunan ve yanımızda olan Sergi Eş Sponsorlarımız Jotun, Otiima, Vitra ve Zuhhal Müzik'e; iletişim destekçimiz İMSAD'a teşekkür etmek isteriz.

The Circle is a research and production platform for architecture, art and culture, developing projects and hosting events to deepen and share architectural knowledge and practice. At The Circle we perceive the culture of architecture from a multifaceted perspective and are conscious of the fact that architecture is inseparable from other academic and artistic disciplines. This is why, in addition to developing architectural research projects, we aim to be an open platform for projects, exhibitions and events that bring together culture, arts and architecture. As we aim to explore and practice the interdisciplinary interactions of architecture, The Circle also hosts exhibitions, panels, seminars, academic lectures, various workshops and stage performances.

Our multi-layered, open-ended and multidisciplinary platform is always open to new contributions and ideas. The Circle would not be able to carry out its role if there wasn't the support and generous encouragement of all our sponsors and partners.

We would like to thank our Co-Sponsors Jotun, Otiima, Vitra ve Zuhhal Müzik, who contributed to the realization of the GEMSS 2023 exhibition and have been with us, and our communication supporter İMSAD.

The Circle Kurucuları
25 Kasım 2023

The Circle Founders
25 November 2023



eş sponsorlar
co-sponsors



iletişim destekçisi
communication supporter

GEMSS 2023

Editör | Editor
Sait Ali Köknar

Yayınlanma Tarihi | Publication Date
2023

Yayınlayan | Published by
The Circle
Kumbaracı Yokuşu, Tercüman Çıkmazı
No 16/1 Beyoğlu, İstanbul, Türkiye

Ücretsiz olarak şu siteden indirilebilir:
Available to download free on:
www.thecircle-o.com

İlk baskı The Circle tarafından 2023
First published in 2023 by The Circle

İçerik © The Circle ve yazarlar
Text © The Circle and the authors

İmajlar © The Circle ve yazarlar
Images © The Circle and the authors

Bu çalışma Creative Commons Atıf-Gayri-Ticari-Türetilemez 4.0 Uluslararası Lisansı altında lisanslanmıştır.
(CC BY-NC-ND 4.0) Bu lisansın bir kopyası için <https://creativecommons.org/licenses/by-nc-nd/4.0/deed.tr> adresini ziyaret edin. Atıflar, aşağıdaki bilgileri içermelidir:
The Circle www.thecircle-o.com
Editör: Sait Ali Köknar

This work is licensed under the Creative Commons Attribution-NonCommercial-NoDerivatives 4.0 International License. (CC BY-NC-ND 4.0) To view a copy of this license, visit <http://creativecommons.org/licenses/by-nc-nd/4.0/>.
Attributions should include the following information:
The Circle www.thecircle-o.com
Edited by: Sait Ali Köknar